

WYZWANIA WSPÓŁCZESNEGO RYNKU PRACY

Plan wystąpienia

1. Podstawowe pojęcia z zakresu rynku pracy
2. Rodzaje bezrobocia
3. Aktywne i pasywne metody walki z bezrobociem
4. Wyzwania stojące przed współczesnym rynkiem pracy

AD. 1

**PODSTAWOWE POJĘCIA Z ZAKRESU
RYNKU PRACY**

- 1) Rynek pracy
- 2) Podstawowe elementy rynku pracy: popyt, podaż, wynagrodzenie, ilość pracy
- 3) Wskaźniki monitorujące pracę ludności:
 - wskaźnik aktywności zawodowej,
 - wskaźnik zatrudnienia,
 - stopa bezrobocia
- 4) Rodzaje bezrobocia:
 - dobrowolne i przymusowe
 - płynne, utajone i chroniczne
 - cykliczne, frykcyjne i strukturalne

1) DEFINICJA RYNKU PRACY

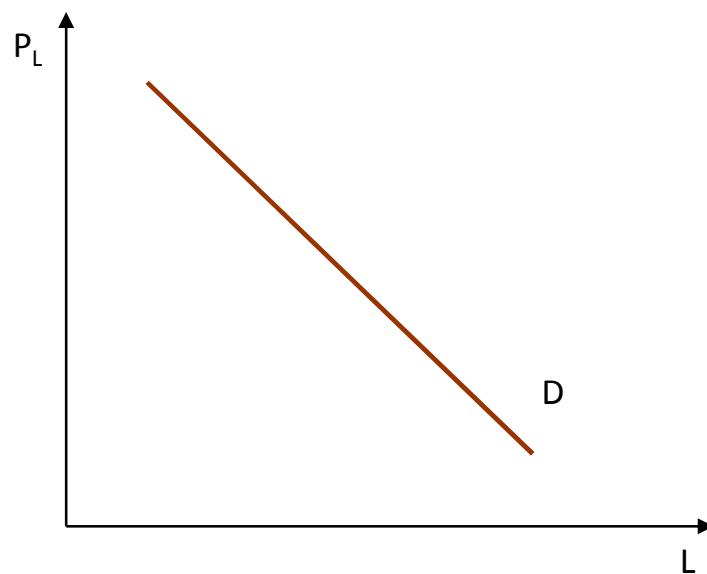
Rynek pracy – proces przy pomocy którego pracownicy i pracodawcy określają ilość pracy i stawki płac

Rynek pracy jest pojęciem syntetycznym, obrazującym kształtowanie się relacji pomiędzy podażą zasobów pracy a popytem na nie. Odzwierciedla więc całościowość stosunków wymiennych zachodzących pomiędzy pracownikami (podaż zasobów pracy) a pracodawcami (popyt na zasoby pracy) w związku z wymianą przez pierwszych ich zdolności do pracy na płacę świadczoną przez drugich.

Sytuacja na rynku pracy odzwierciedla procesy zachodzące w mechanizmach i instrumentach gospodarczych, kształtuje się pod znacznym wpływem realizowanej polityki gospodarczej.

2) PODSTAWOWE ELEMENTY RYNKU PRACY

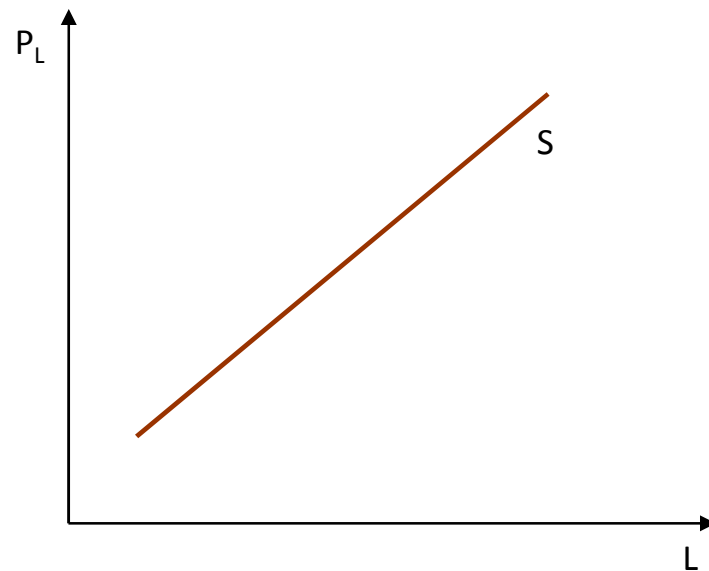
Popyt na pracę – odwrotna zależność między stawką płac a ilością pracy, którą pracodawcy są skłonni i są w stanie nabyć w danym czasie, *ceteris paribus*



Podstawowe determinanty popytu na pracę:

1. stawka płac
2. obciążenia pracodawcy z tytułu zatrudnienia pracownika (m.in. ZUS, opłaty skarbowe)
3. popyt na wyroby gotowe
4. krańcowa produktywność pracowników
5. koszt zakupu czynników komplementarnych
6. koszt wykorzystania czynników substytucyjnych
7. podatność na zmiany sytuacji rynkowej oraz koszty tych dostosowań
8. koniunktura gospodarcza i przewidywania co do jej zmian

Podaż pracy – dodatnia zależność między stawką płac a ilością pracy, którą pracownicy są skłonni i są w stanie zaoferować w danej jednostce czasu, *ceteris paribus*



Podstawowe determinanty podaży pracy:

1. realny poziom płac
2. pozapłacowe źródła dochodów gospodarstw domowych
3. wzory konsumpcji
4. postawy wobec pracy
5. preferowany model rodziny i tradycje pracy zawodowej kobiet

ad. 3) WSKAŹNIKI MONITORUJĄCE PRACĘ LUDNOŚCI

a) Współczynnik aktywności zawodowej:

$$\frac{\text{Ludność aktywna zawodowo}}{\text{Ludność w wieku 15 lat i więcej}}$$

b) Wskaźnik zatrudnienia:

$$\frac{\text{Pracujący}}{\text{Ludność w wieku 15 lat i więcej}}$$

c) Stopa bezrobocia:

$$\frac{\text{Bezrobotni}}{\text{Ludność aktywna zawodowo}}$$

a) **Współczynnik aktywności zawodowej (W_{La})** – udział aktywnych zawodowo (L_a) w ogólnej liczbie ludności (w wieku 15 lat i więcej) oraz w danej grupie (L)

$$W_{La} = \frac{E + U}{L} \times 100$$

gdzie:

E – pracujący

U – bezrobotni

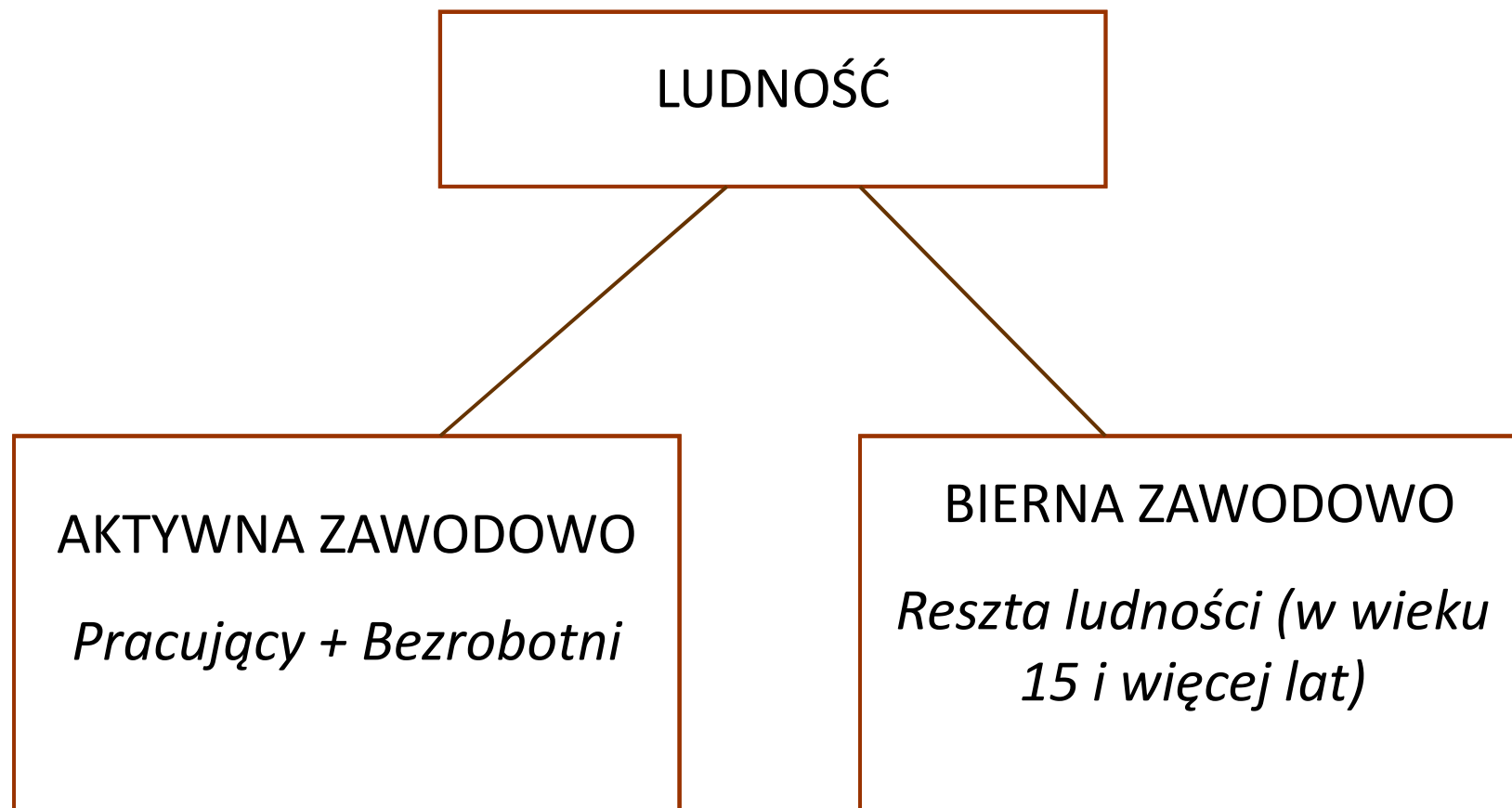
L – ludność w wieku 15 lat i więcej

Ludność aktywna zawodowo (zasoby pracy, zasoby siły roboczej) grupa występująca po podażowej stronie rynku pracy, tworzona przez tych, którzy znaleźli zatrudnienie oraz tych, którzy aktywnie poszukują pracy

Aktywni zawodowo = pracujący + bezrobotni

Aktywność zawodowa ludności – wykonywanie lub gotowość do wykonywania pracy w zamian za odpowiedni ekwiwalent w postaci płacy, czy też innej formy wynagrodzenia

Bierni zawodowo – osoby, które nie pracują i nie są gotowe do wykonywania pracy w zamian za oferowane wynagrodzenie



Grupa osób aktywnych zawodowo bywa także nazywana zasobami pracy, podażą pracy lub zasobami siły roboczej

Za **ludność aktywną zawodowo** uważa się wszystkie osoby uznane za pracujące lub bezrobotne zgodnie z definicjami podanymi poniżej.

Do pracujących zaliczono wszystkie osoby w wieku 15 lat i więcej, które w okresie badanego tygodnia wykonywały pracę przynoszącą zarobek lub dochód, tzn. były zatrudnione w charakterze pracownika najemnego, pracowały we własnym lub dzierzawionym gospodarstwie rolnym albo prowadziły własną działalność gospodarczą poza rolnictwem, pomagały (bez wynagrodzenia) w prowadzeniu rodzinnego gospodarstwa rolnego lub rodzinnej działalności gospodarczej poza rolnictwem, nie wykonywały pracy (np. z powodu choroby, urlopu, przerwy w działalności zakładu, trudnych warunków atmosferycznych, strajku), ale formalnie miały pracę.

Do pracujących – zgodnie z międzynarodowymi standardami – zaliczono również uczniów, z którymi zakład pracy lub osoby fizyczne zawarły umowę o naukę zawodu lub przyuczenie do określonej pracy, jeżeli otrzymywali wynagrodzenie.

Podstawą metodologii BAEL są definicje
ludności aktywnej zawodowo (pracujących
i bezrobotnych), przyjęte na XIII
Międzynarodowej Konferencji Statystyków
Pracy w październiku 1982 r. i **zalecane do**
stosowania przez Międzynarodową
Organizację Pracy i EUROSTAT.

Pracujący

BAEL	NSP
Osoby w wieku 15 lat i więcej, które w okresie badanego tygodnia:	
<p>- wykonywały przez co najmniej 1 godzinę jakąkolwiek pracę przynoszącą dochód lub zarobek bez względu na formalny status zatrudnienia, tzn. były zatrudnione w charakterze pracownika najemnego, pracowały we własnym/dzierżawionym gospodarstwie rolnym lub prowadziły własną działalność gospodarczą poza rolnictwem, pomagały (bez wynagrodzenia) w prowadzeniu rodzinnego gospodarstwa rolnego lub rodzinnej działalności gospodarczej poza rolnictwem</p>	
<p>- miały pracę jako pracownik najemny lub pracujący na własny rachunek, ale jej nie wykonywały</p>	
<ul style="list-style-type: none">• z powodu choroby, urlopu macierzyńskiego lub wypoczynkowego,• z innych powodów, przy czym długość przerwy w pracy wynosiła<ul style="list-style-type: none">– do 3 miesięcy,– powyżej 3 miesięcy, ale osoba ta była pracownikiem najemnym i w tym czasie otrzymywała co najmniej 50 % dotychczasowego wynagrodzenia	<p>np. z powodu choroby, urlopu, przerwy w działalności zakładu, trudnych warunków atmosferycznych, strajku</p>

Fizyczne rozmiary zasobów pracy każdego kraju zależą od:

- liczby ludności
- struktury ludności według wieku
- stanu zdrowia społeczeństwa
- wielkości współczynników aktywności zawodowej

Bierni zawodowo

Wg BAEL	Wg NSP 2002
osoby, które w badanym tygodniu nie pracowały, nie miały pracy i jej nie poszukiwały	
osoby, które nie pracowały, poszukiwały pracy, ale nie były zdolne (gotowe) do jej podjęcia w ciągu 2 tygodni następujących po tygodniu badanym	osoby, które nie pracowały, poszukiwały pracy, ale nie były zdolne (gotowe) do jej podjęcia w badanym tygodniu lub w następnym tygodniu
nie pracowały i nie poszukiwały pracy, ponieważ miały pracę załatwioną i oczekiwały na jej rozpoczęcie w okresie: <ul style="list-style-type: none">• dłuższym niż 3 miesiące,• do 3 miesięcy, ale nie były gotowe tej pracy podjąć.	

b) Wskaźnik zatrudnienia

Procentowy udział osób pracujących (ogółem lub danej grupy) w liczbie ludności w wieku 15 lat i więcej (ogółem lub danej grupy)

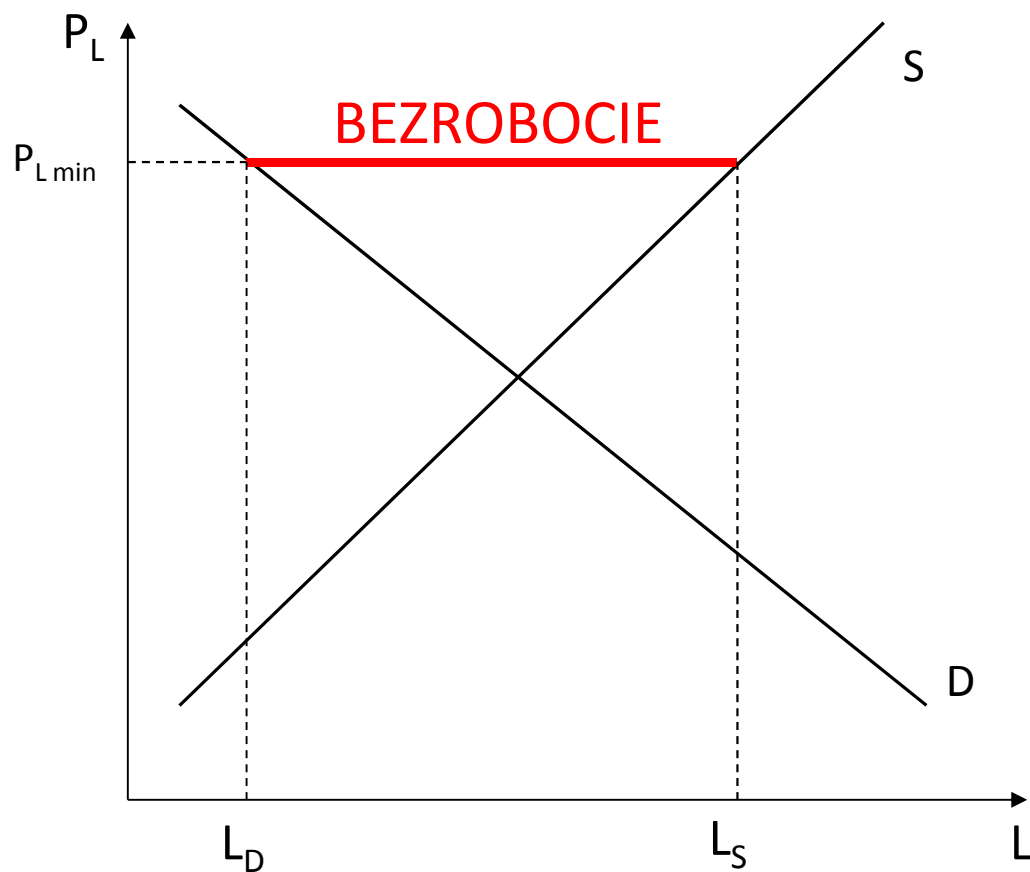
$$W_E = \frac{E}{L} \times 100$$

c) Stopa bezrobocia

Miarą bezrobocia jest **stopa bezrobocia**, czyli stosunek liczby osób poszukujących pracy i pozostających bez zajęcia do liczby osób aktywnych zawodowo (pracujących + bezrobotnych)

$$\text{Stopa bezrobocia} = \frac{\text{Bezrobotni}}{\text{Ludność aktywna zawodowo}} \times 100$$

Bezrobocie – sytuacja na rynku pracy charakteryzująca się tym, że liczba miejsc pracy jest mniejsza niż liczba osób poszukujących pracy.



Bezrobotny – osoba w wieku 15-74 lata, która jednocześnie spełnia trzy warunki:

- w okresie badanego tygodnia nie była osobą pracującą
- w ciągu ostatnich 4 tygodni aktywnie poszukiwała pracy
- jest gotowa podjąć pracę.

W myśl **Ustawy o zatrudnieniu i przeciwdziałaniu bezrobociu** bezrobotnym jest osoba, o której mowa w art. 1 ust. 2 pkt 1 i 2, niezatrudniona i niewykonywająca innej pracy zarobkowej, zdolna i gotowa do podjęcia zatrudnienia w pełnym wymiarze czasu pracy obowiązującego w danym zawodzie lub służbie, z zastrzeżeniem lit. g, nieucząca się w szkole w systemie dziennym, zarejestrowana we właściwym dla miejsca zameldowania (stałego lub czasowego) powiatowym urzędzie pracy, jeżeli:

- a) ukończyła 18 lat, z wyjątkiem młodocianych absolwentów,
- b) kobieta nie ukończyła 60 lat, a mężczyzna 65 lat,
- c) nie nabyła prawa do emerytury lub renty z tytułu niezdolności do pracy, renty szkoleniowej, renty socjalnej albo po ustaniu zatrudnienia, innej pracy zarobkowej, zaprzestaniu prowadzenia pozarolniczej działalności nie pobiera zasiłku przedemerytalnego, świadczenia przedemerytalnego, świadczenia rehabilitacyjnego, zasiłku chorobowego, macierzyńskiego lub wychowawczego,

- d) nie jest właścicielem lub posiadaczem (samoistnym lub zależnym) nieruchomości rolnej w rozumieniu przepisów Kodeksu cywilnego, o powierzchni użytków rolnych przekraczającej 2 ha przeliczeniowe, lub nie podlega ubezpieczeniu emerytalno-rentowemu z tytułu stałej pracy jako współmałżonek lub domownik w gospodarstwie rolnym o powierzchni użytków rolnych przekraczającej 2 ha przeliczeniowe,
- e) nie jest właścicielem lub posiadaczem (samoistnym lub zależnym) gospodarstwa stanowiącego dział specjalny produkcji rolnej w rozumieniu przepisów podatkowych, chyba że dochód z działów specjalnych produkcji rolnej, obliczony dla ustalenia podatku dochodowego od osób fizycznych, nie przekracza wysokości przeciętnego dochodu z pracy w indywidualnych gospodarstwach rolnych z 2,0 ha przeliczeniowych, ustalonego przez Prezesa Głównego Urzędu Statystycznego, na podstawie przepisów o podatku rolnym, lub nie podlega ubezpieczeniu emerytalno-rentowemu z tytułu stałej pracy jako współmałżonek lub domownik w takim gospodarstwie,

- f) nie podjęła pozarolniczej działalności od dnia wskazanego w zgłoszeniu do ewidencji do dnia wyrejestrowania tej działalności albo nie podlega - na podstawie odrębnych przepisów - obowiązkowi ubezpieczenia społecznego, z wyjątkiem ubezpieczenia społecznego rolników, lub zaopatrzenia emerytalnego,
- g) jest osobą niepełnosprawną, której stan zdrowia pozwala na podjęcie zatrudnienia co najmniej w połowie wymiaru czasu pracy obowiązującego w danym zawodzie lub służbie,
- h) nie jest osobą tymczasowo aresztowaną lub nie odbywa kary pozbawienia wolności,
- i) nie uzyskuje miesięcznie dochodu w wysokości przekraczającej połowę najniższego wynagrodzenia, z wyłączeniem przychodów uzyskanych z tytułu odsetek lub innych przychodów od środków pieniężnych zgromadzonych na rachunkach bankowych, z zastrzeżeniem lit. d,
- j) nie pobiera, na podstawie przepisów o pomocy społecznej, zasiłku stałego, stałego wyrównawczego lub gwarantowanego zasiłku okresowego.

Zasób bezrobotnych (U) można określić jako różnicę między zasobem siły roboczej (L_a) a zasobem pracujących (E).

$$U = L_a - E$$

Rozmiary i struktura bezrobocia

Rozmiary bezrobocia zależą od trzech tzw. czynników bezpośrednich :

- ⇒ współczynnika aktywności zawodowej,
- ⇒ liczby ludności w wieku produkcyjnym,
- ⇒ rozmiarów zatrudnienia.

Na wielkość bezrobocia wpływ wywiera wielkość napływu i odpływu z bezrobocia

Naturalna stopa bezrobocia – jest to stopa bezrobocia występująca wówczas, gdy rynek pracy jest w równowadze (występuje pełne zatrudnienie). Ten rodzaj bezrobocia ma charakter całkowicie dobrowolny i wynika z nie akceptowania przez bezrobotnych obowiązujących realnych stawek płac.

**Pełne
zatrudnienie**



**Wielkość
popytu = Wielkość
podaży**

przy rynkowej, realnej
stawce płac

Determinanty naturalnej stopy bezrobocia

1. Wysokość bezrobocia równowagi zależy od czynników charakterystycznych dla rynku pracy, czyli mobilności i przejrzystości.
2. Druga grupa determinant naturalnej stopy bezrobocia dotyczy wielkości, struktury zasobów siły roboczej oraz płynności osób, między zasobami zatrudnienia i bezrobocia. Równowaga ustala się wówczas, gdy strumienie wpływu do zasobu bezrobocia zrównają się ze strumieniami odpływu.

Redukcja bezrobocia naturalnego jest możliwa dzięki poprawie funkcjonowania rynku pracy, sieci urzędów pracy, lepszemu przepływowi informacji o wolnych miejscach pracy i osobach jej poszukujących, większej elastyczności i mobilności bezrobotnych, rozwoju szkoleń zawodowych, itp.

AD. 2.

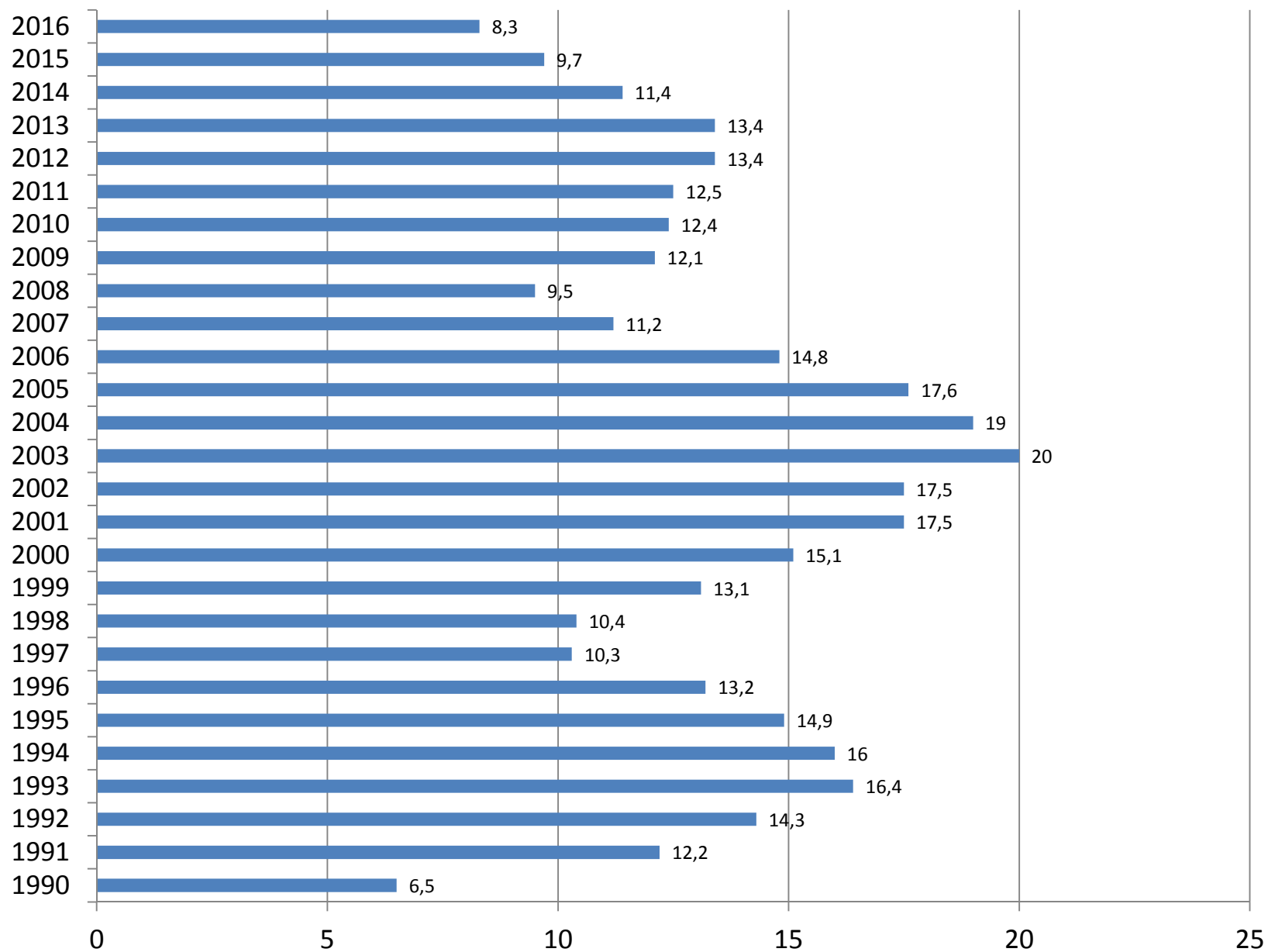
RODZAJE BEZROBOCIA

I	Dobrowolne	Bezrobotni nie chcą podjąć pracy z ustaloną na rynku stawkę płac
	Przymusowe	Sytuacja, w której bezrobotni nie mogą znaleźć pracy za obowiązującą na rynku płacę
II	Płynne	Każdorazowo istnieje pewna liczba bezrobotnych, lecz skład rezerwowego rynku pracy zmienia się, tzn. część pracowników po pewnym okresie poszukiwania pracy znajduje ją, podczas gdy inna część na pewien czas ją traci.
	Utajone	Na ogół nie objęte statystyką nadmierne zatrudnienie w państwowych przedsiębiorstwach, instytucjach, nadmierne zatrudnienie w drobnych warsztatach lub gospodarstwach rolnych (bezrobocie agrarne).
	Chroniczne	Wśród bezrobotnych pewna grupa osób nie ma żadnych lub bardzo niewielkie szanse na znalezienie pracy, np. osoby w podeszłym wieku, osoby o słabym zdrowiu itp.
III	Cykliczne	Powstaje na skutek spadku zagregowanego popytu w gospodarce.
	Frykcyjne	Jest spowodowane mobilnością pracowników, którzy poszukują lepszej pracy.
	Strukturalne	Powstaje na skutek zmian struktury przemysłowej gospodarki, prowadzącej do utraty pracy przez osoby pracujące w zanikających gałęziach przemysłu.

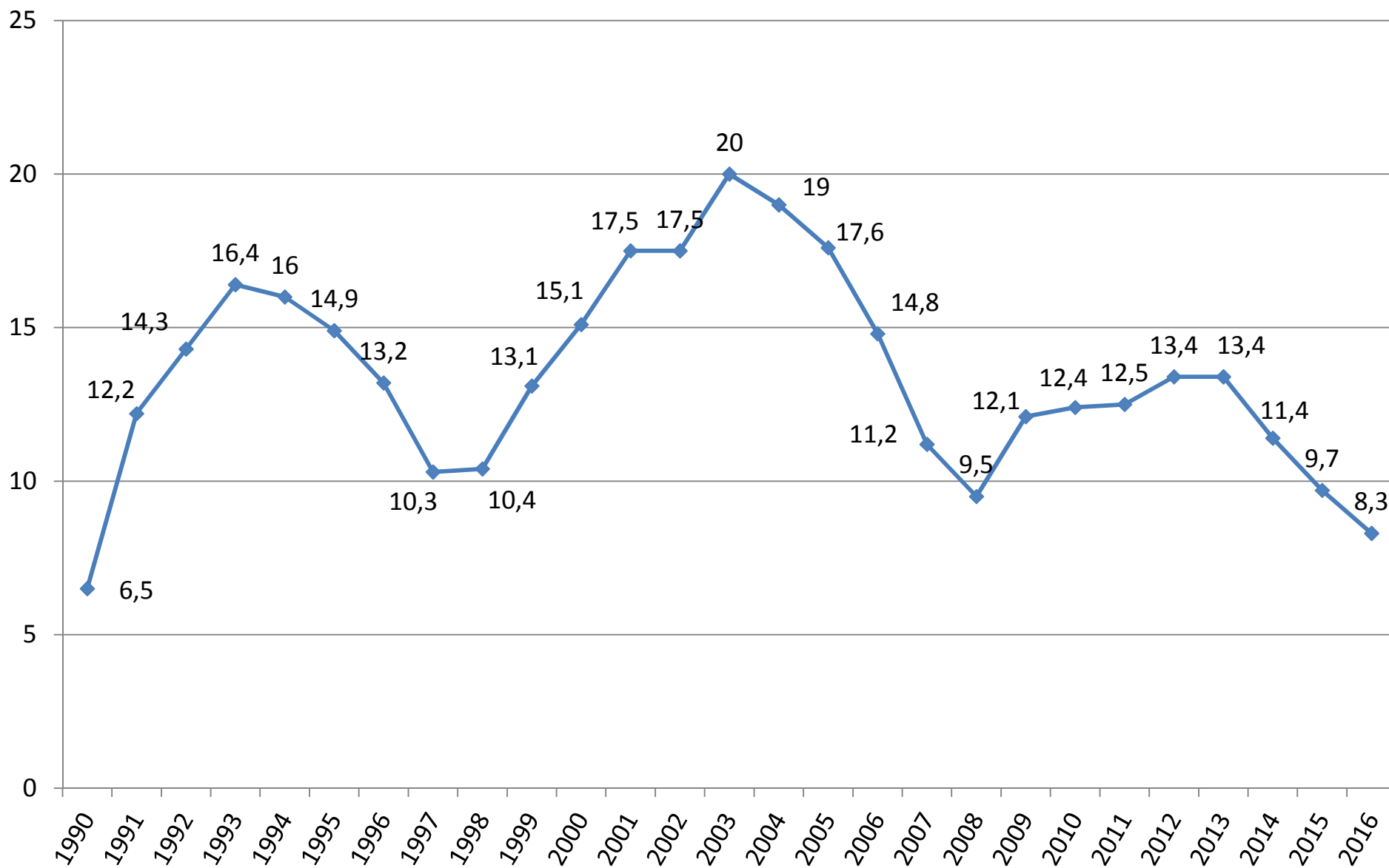
Inne rodzaje bezrobocia

<i>Bezrobocie sezonowe</i>	<p>Powodowane przez sezonowe zmiany w popycie na pracę na przestrzeni roku</p> <p><i>Aby wyeliminować skutki tego rodzaju zmian, miesięczne statystyki dotyczące bezrobocia są korygowane sezonowo</i></p>
<i>Bezrobocie technologiczne</i>	<p>Wynika z wprowadzenia substytucyjnego postępu technicznego i technologicznego, który powoduje ogólny spadek zapotrzebowania na pracę żywą lub zmniejsza to zapotrzebowanie w przekroju określonych zawodów, zastępując pracę człowieka przez zastosowanie maszyn i automatów.</p>
<i>Bezrobocie lokalne, regionalne i globalne</i>	<p>W zależności od obszaru, na którym w danym okresie występuje.</p>
<i>Bezrobocie całkowite, inaczej pełne</i>	<p>Obejmuje cały czas pracy (dzień, tydzień, miesiąc).</p>
<i>Bezrobocie częściowe</i>	<p>Obejmuje tylko część czasu pracy (np. praca w niepełnym wymiarze czasu pracy)</p>

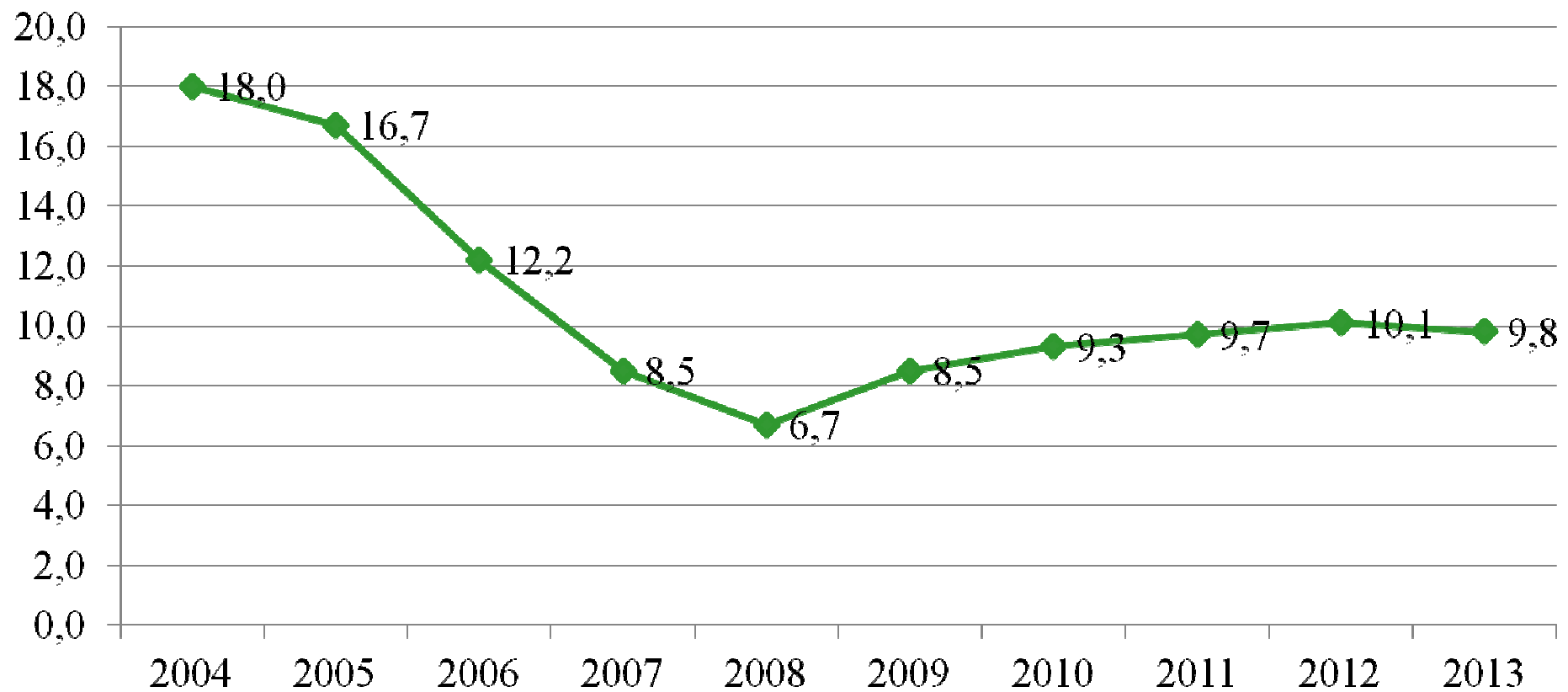
Stopa bezrobocia rejestrowanego w Polsce (stan na koniec grudnia)



Stopa bezrobocia rejestrowanego w Polsce (stan na koniec grudnia)



Stopa bezrobocia według BAEL lata 2004-2013



Charakterystyka polskiego bezrobocia rejestrowanego w 2016 r.

Najbardziej liczną zbiorowość tworzą:

- długotrwale bezrobotni (747,6 tys. osób, tj. 56,0% ogółu zarejestrowanych),
- bezrobotni powyżej 50. roku życia (376,9 tys. osób, tj. 28,2%),
- bezrobotni do 30. roku życia (363,9 tys. osób, tj. 27,3%),
- kobiety (712,2 tys. osób, tj. 53,3% ogółu bezrobotnych)

Luka Okuna

Luka Okuna (luka PKB) dotyczy zależności między PKB a stopą bezrobocia. Określa się, że każde przekroczenie o 1% faktycznej stopy bezrobocia powoduje spadek PKB realnego o $1\% \beta$ w stosunku do potencjalnego. Parametr β jest różny dla różnych krajów (początkowo wynosił 3 punkty procentowe).

Zależność powyższą można opisać jako:

$$\text{luka PKB} = -3 (u - u^*)$$

u - rzeczywista stopa bezrobocia

u^* - naturalna stopa bezrobocia

$$\text{luka PKB} = (Y - Y^*) / Y^*$$

Y - rzeczywisty PKB

Y^* - potencjalny PKB

Stąd: $Y = Y^* + Y^* \cdot \text{luka PKB}$

oraz $Y^* = Y / (1 + \text{luka PKB})$

Przyczyny bezrobocia

- przyczyny demograficzne, postawy wobec pracy
- przyczyny o charakterze strukturalnym
- wzrost kosztów pracy
- wzrost wydajności
- spadek wzrostu gospodarczego
- mało elastyczny kodeks pracy niesprzyjający zatrudnianiu nowych pracowników
- wzrost zwolnień grupowych w ostatnich restrukturyzowanych przedsiębiorstwach.

Skutki bezrobocia

- Bezrobocie powoduje szybką degradację ekonomiczną jednostki i rodziny, potęguje biedę oraz rozszerza sferę ubóstwa – jest źródłem nowego ubóstwa.

Dzieje się tak z powodu:

- dużych kosztów świadczeń socjalnych,
- podwyższonych podatków
- niewykorzystanego potencjału ludzkiej pracy,
- poczucia zagrożenia bezrobociem ludzi zatrudnionych,
- nasilania się społecznej patologii (np. rozwody, trudności wychowawcze z dziećmi bezrobotnych, przestępczość młodocianych, itp.

- Bezrobocie powoduje także:

- pogorszenie stanu zdrowia fizycznego i psychicznego w społeczeństwie,
- wzrost przestępczości wśród dorosłych bezrobotnych,
- wzrost liczby rozwodów lub pozostawianie rodzin,
- obniżenie aspiracji edukacyjnych,
- frustrację, obojętność, zahamowanie rozwoju osobowości,
- lęk o przyszłość, etc.

Aktywne i pasywne formy działania państwa na rynku pracy

Aktywne formy działania państwa na rynku pracy:

- roboty publiczne,
- tanie kredyty dla absolwentów i program pierwsza praca,
- szkolenia zawodowe osób dorosłych,
- aktywizacja osób niepełnosprawnych,
- lepsza instytucjonalna obsługa rynku pracy,
- subwencje inwestycyjne oraz ulgi podatkowe dla przedsiębiorstw (szczególnie tych z sektora MSP).

Pasywne metody działania państwa na rynku pracy:

- zasiłki dla bezrobotnych,
- świadczenia przedemerytalne,
- wcześniejsze emerytury.

AD.5

**WYZWANIA WSPÓŁCZESNEGO RYNKU
PRACY**

„Strategia 2020”

„Europa 2020” to strategia wzrostu społeczno-gospodarczego Unii Europejskiej (UE) do roku 2020. Podkreśla potrzebę wspólnego działania państw UE na rzecz wychodzenia z kryzysu, wprowadzania reform związanych z globalizacją, starzeniem się społeczeństw i rosnącą potrzebą racjonalnego wykorzystania zasobów.

Priorytety:

- **wzrost inteligentny** - rozwój oparty na wiedzy i innowacjach,
- **wzrost zrównoważony** - transformacja w kierunku gospodarki konkurencyjnej, niskoemisyjnej i efektywnie korzystającej z zasobów,
- **wzrost sprzyjający włączeniu społecznemu** - wspieranie gospodarki z wysokim poziomem zatrudnienia i zapewniającej spójność gospodarczą, społeczną i terytorialną.

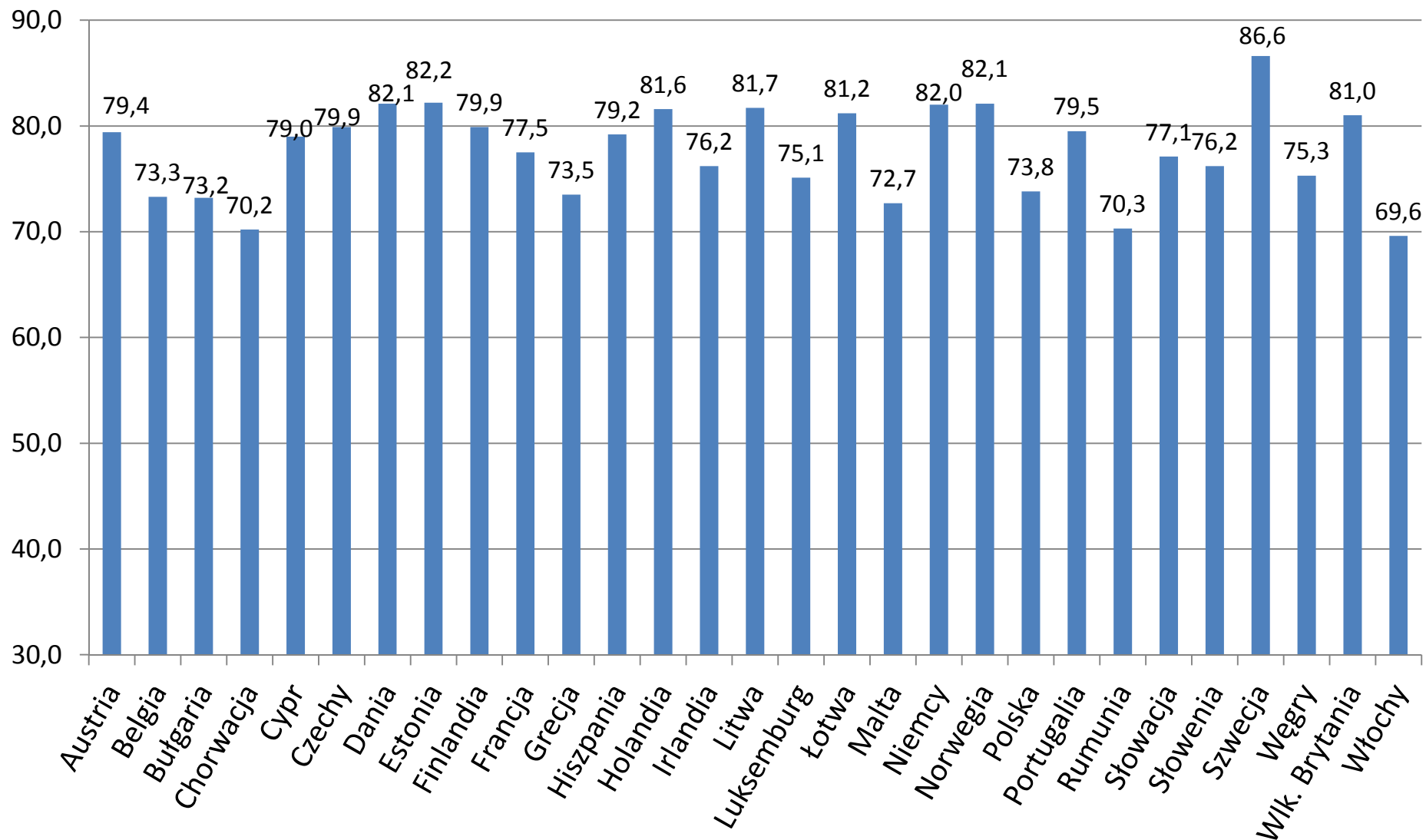
Cele „Strategii 2020”

1. **Zatrudnienie** na poziomie 75 proc. wśród osób w wieku 20-64.
2. **Badania i rozwój:** 3 proc. PKB UE przeznaczone na inwestycje w badania i rozwój.
3. **Energia i klimat:**
 - spadek emisji gazów cieplarnianych o 20 proc. w stosunku do poziomu z 1990 roku,
 - 20 proc. energii pochodzi ze źródeł odnawialnych,
 - wzrost efektywności energetycznej o 20 proc.
4. **Edukacja:**
 - poniżej 10 proc. uczniów kończy przedwcześnie edukację,
 - co najmniej 40 proc. osób w wieku 30-34 ma wyższe wykształcenie.
5. **Walka z ubóstwem i wykluczeniem społecznym:** spadek liczby osób zagrożonych ubóstwem i wykluczeniem społecznym o co najmniej 20 mln.

Ad. 1

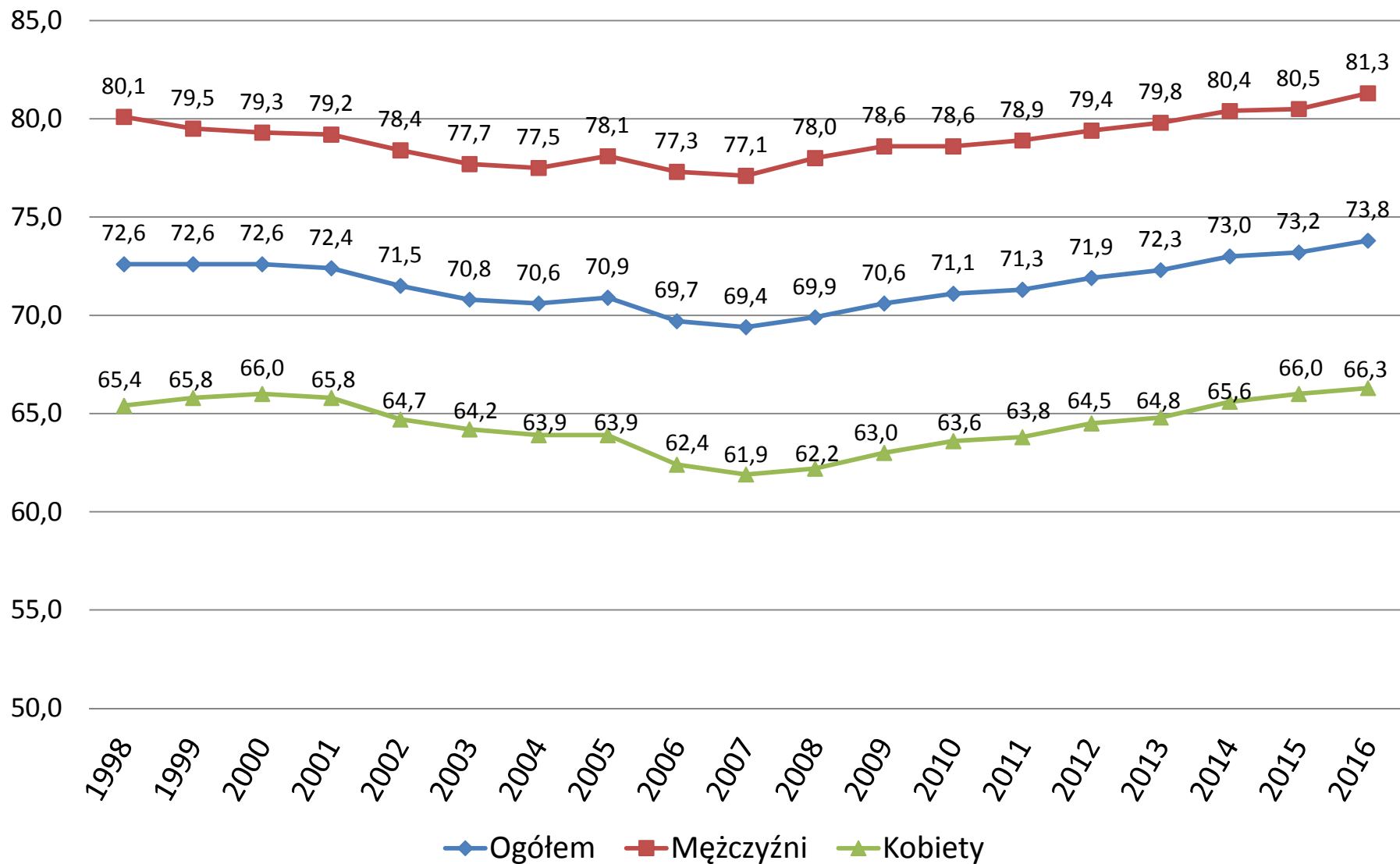
**Zatrudnienie na poziomie co najmniej 75%
wśród osób w wieku 20-64 lata**

Współczynnik aktywności zawodowej osób w wieku 20-64 lata w 2015 r.



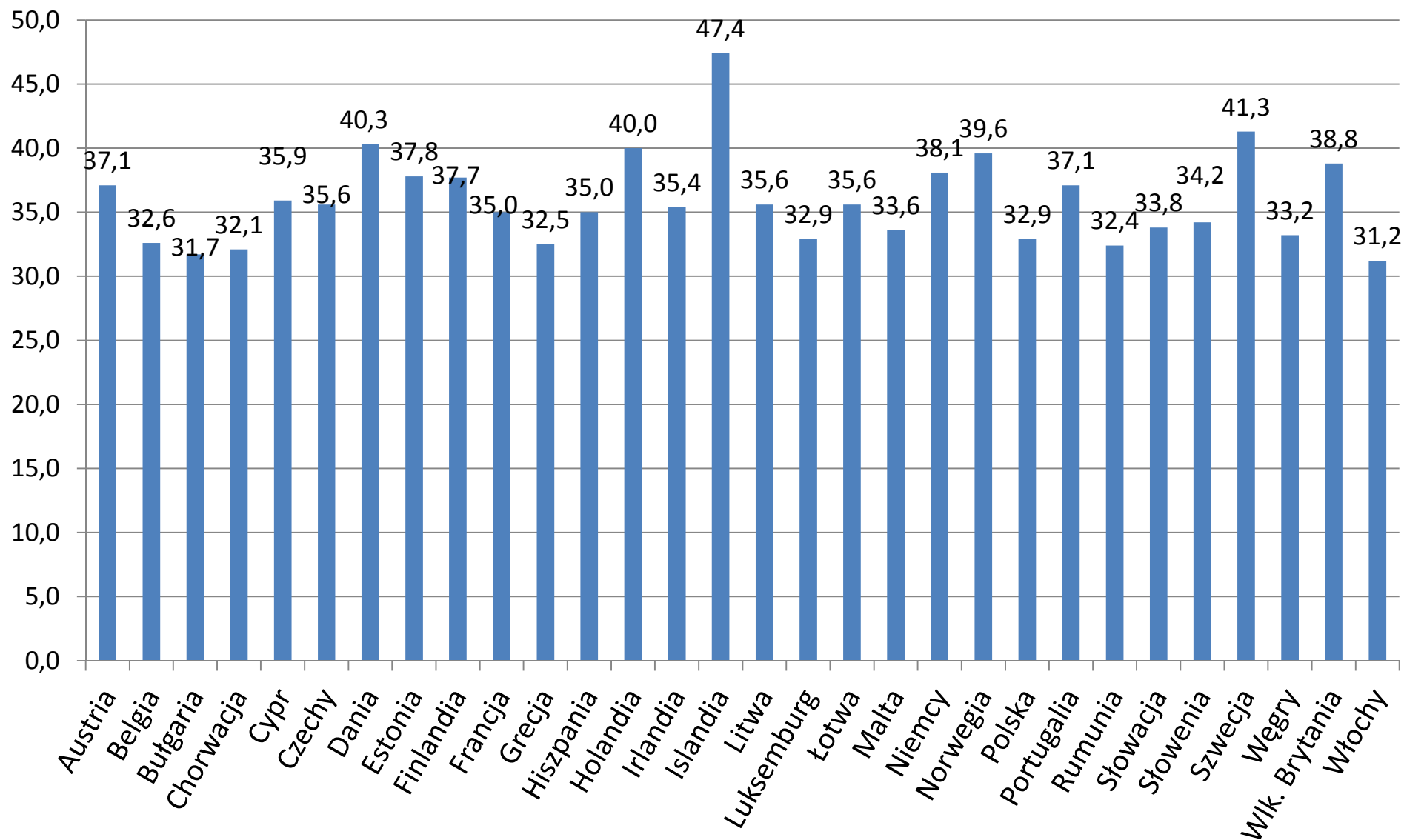
Źródło: opracowanie własne na podstawie danych Eurostat (13.12.2017)

Współczynnik aktywności zawodowej osób w wieku 20-64 lata w Polsce



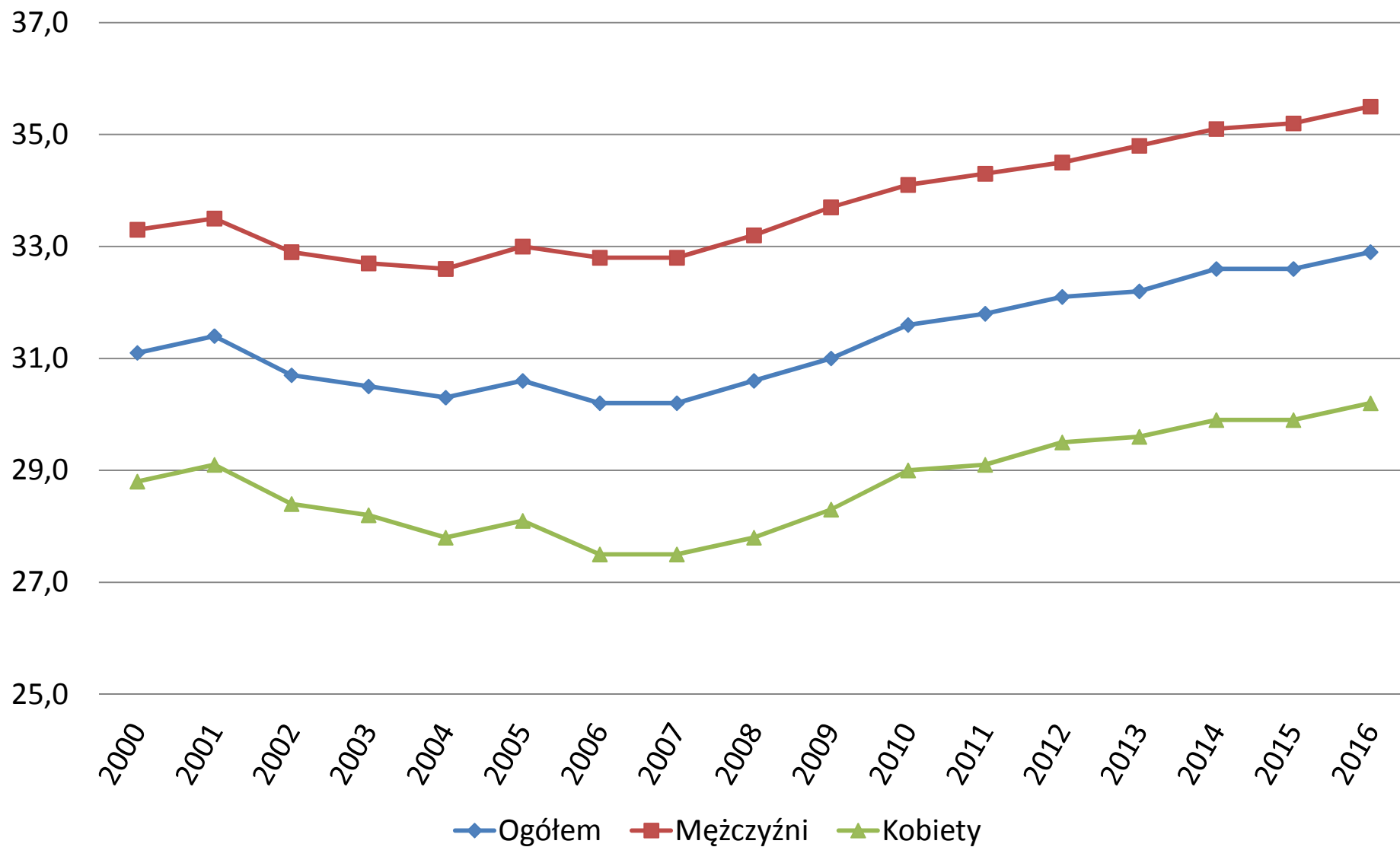
Źródło: opracowanie własne na podstawie danych Eurostat (13.12.2017)

Przeciętny okres aktywności zawodowej w 2016 r. (w latach)



Źródło: opracowanie własne na podstawie danych Eurostat (13.12.2017)

Przeciętny okres aktywności zawodowej w Polsce (w latach)



Struktura ludności aktywnej zawodowo w Polsce w IV kwartale 2014 r.

	Ogółem (w tys.)	Mężczyźni (w tys.)	Kobiety (w tys.)
Ogółem	17427	9588	7839
15-17 lat	22	14	8
18-19 lat	98	61	37
20-24 lata	1282	762	521
25-29 lat	2207	1227	980
30-34 lata	2568	1405	1164
35-39 lat	2486	1357	1129
40-44 lata	2195	1156	1039
45-49 lat	1870	967	903
50-54 lata	1884	960	925
55-59 lat	1774	978	795
60-64 lata	781	532	249
Powyżej 65 lat	260	170	90

Wskaźnik obciążenia demograficznego

W 2015 roku na 100 osób w wieku produkcyjnym przypadało 60,1 osób w wieku nieprodukcyjnym

Ludność aktywna i bierna zawodowo wg BAEL w X-XII 2016 r.

Wyszczególnienie	Aktywni zawodowo			Bierni zawodowo
	ogółem	pracujący	bezrobotni	
w tysiącach				
Ogółem	17 286	16 328	958	13 410
Mężczyźni	9 554	9 035	519	5 119
Kobiety	7 731	7 293	439	8 291







EMIGRACJA WEDŁUG KRAJU POCHODZENIA

	2008	2009	2010	2011	2012	2013	2014	2015
Belgia	:	:	135 281	147 377	129 477	120 078	123 158	146 626
Austria	73 772	69 295	70 978	82 230	91 557	101 866	116 262	166 323
Bułgaria	:	:	:	:	14 103	18 570	26 615	25 223
Chorwacja	16 883	13 213	8 846	8 534	8 959	10 378	10 638	11 706
Cypr	:	22 581	20 206	23 037	17 476	13 149	9 212	15 183
Czechy	108 267	75 620	48 317	27 114	34 337	30 124	29 897	29 602
Dania	57 357	51 800	52 236	52 833	54 409	60 312	68 388	78 492
Estonia	3 671	3 884	2 810	3 709	2 639	4 109	3 904	15 413
Finlandia	29 114	26 699	25 636	29 481	31 278	31 941	31 507	28 746
Francja	296 608	296 970	307 111	319 816	327 431	332 640	339 902	363 869
Grecja	66 529	58 613	60 462	60 089	58 200	57 946	59 013	64 446
Hiszpania	599 075	392 962	360 705	371 331	304 053	280 772	305 454	342 114
Holandia	143 516	122 917	126 776	130 118	124 566	129 428	145 323	166 872
Irlandia	82 592	50 604	52 339	53 224	54 439	59 294	67 401	76 888
Litwa	9 297	6 487	5 213	15 685	19 843	22 011	24 294	22 130
Luksemburg	17 758	15 751	16 962	20 268	20 478	21 098	22 332	23 803
Łotwa	4 678	3 731	4 011	10 234	13 303	8 299	10 365	9 479
Malta	6 043	6 161	4 275	5 465	7 111	8 428	8 946	12 831
Niemcy	682 146	346 216	404 055	489 422	592 175	692 713	884 893	1 543 848
Norwegia	58 123	55 953	69 214	70 337	69 908	68 313	66 903	60 816
Polska	:	189 166	155 131	157 059	217 546	220 311	222 275	218 147
Portugalia	29 718	32 307	27 575	19 667	14 606	17 554	19 516	29 896
Rumunia	138 929	135 844	149 885	147 685	167 266	153 646	136 035	132 795
Słowacja	:	:	:	4 829	5 419	5 149	5 357	6 997
Słowenia	30 693	30 296	15 416	14 083	15 022	13 871	13 846	15 420
Szwecja	101 171	102 280	98 801	96 467	103 059	115 845	126 966	134 240
Węgry	37 652	27 894	25 519	28 018	33 702	38 968	54 581	58 344
Wlk. Brytania	590 242	566 514	590 950	566 044	498 040	526 046	631 991	631 452
Włochy	534 712	442 940	458 856	385 793	350 772	307 454	277 631	280 078

Migracje zarobkowe Polaków

	2009	2010	2011	2012	2013	2014	2015	2016
Liczba emigrantów* (w tys.)	2 100	2 000	2 060	2 130	2 196	2 320	2 397	2 515

*Osoby przebywające za granicą (w krajach europejskich) powyżej 3 miesięcy

Główne miejsca pobytu polskich emigrantów czasowych w 2016 r.					
Wlk. Brytania	Niemcy	Holandia	Irlandia	Włochy	Norwegia
788 tys.	678 tys.	116 tys.	112 tys.	93 tys.	85 tys.
					

Szacuje się, że około 80% czasowych emigrantów z Polski przebywa za granicą co najmniej 12 miesięcy; osoby te zaliczane są do emigrantów długookresowych

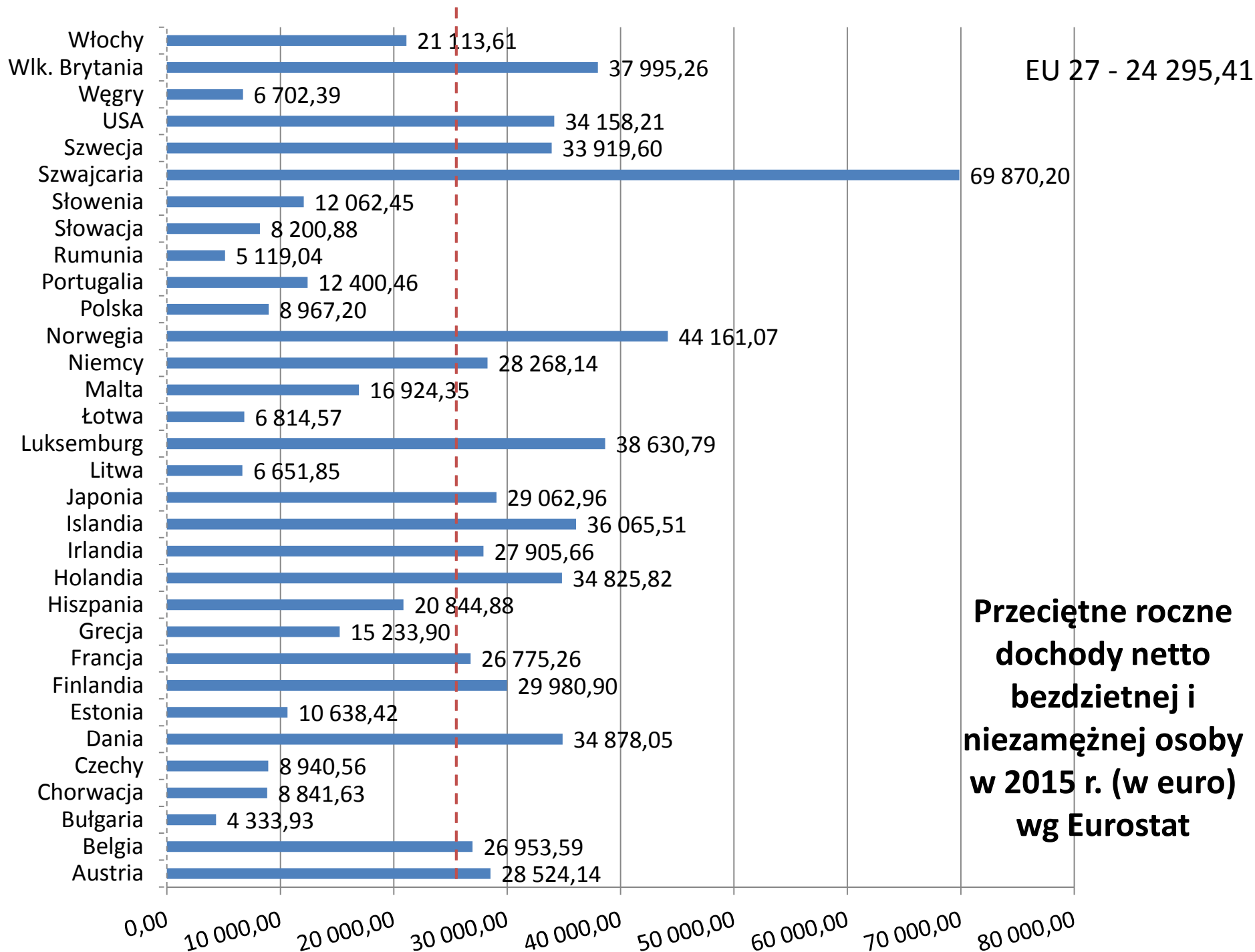
Źródło: <https://stat.gov.pl/obszary-tematyczne/ludnosc/migracje-zagraniczne-ludnosc/informacja-o-rozmiarach-i-kierunkach-emigracji-z-polski-w-latach-20042016,2,10.html?pdf=1> (14.12.2017)

Wyniki badania „Migracji zarobkowych Polaków” przeprowadzonego przez Work Service

	IX 2014 r.	III 2015 r.	VIII 2015 r.	III 2016 r.
Osoby rozważające emigrację zarobkową	19,5%	20,7%	14,8%	19,1%

Wiek	18-24 lata	25-34 lata	35-44 lata	powyżej 45 lat	powyżej 60 lat
Odsetek rozważających wyjazd (dane z 2016 r.)	30%	32%	23%	12%	3%

Preferowane kierunki wyjazdu	
Niemcy	34%
Wlk. Brytania	18%
Holandia	6%



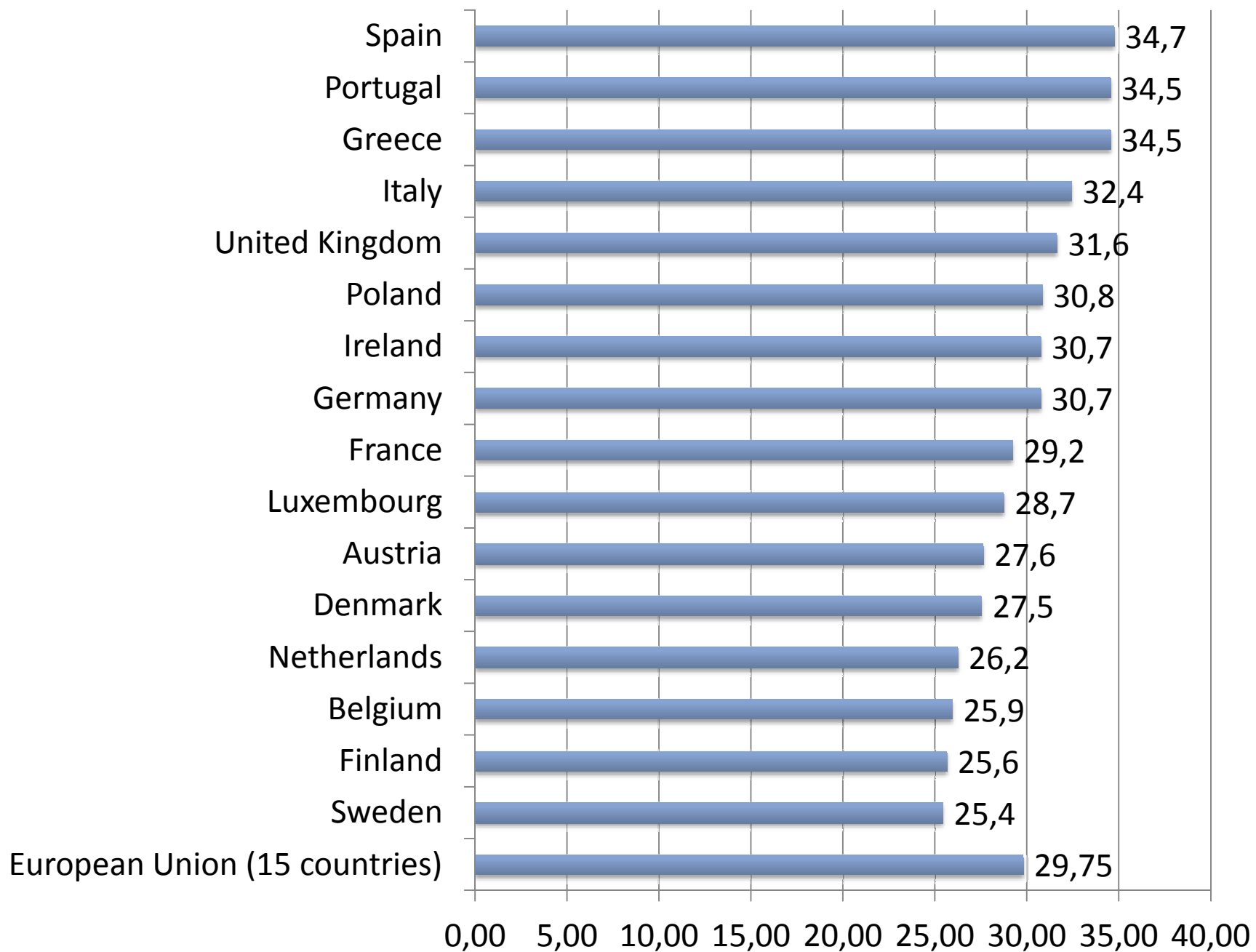
Ad. 5

**Walka z ubóstwem i wykluczeniem społecznym -
spadek liczby osób zagrożonych ubóstwem i
wykluczeniem społecznym o co najmniej 20 mln.**

Wskaźnik Giniego

- Tzw. wskaźnik Giniego jest miarą nierówności w dystrybucji dochodów w społeczeństwie. Opiera się na współczynniku koncentracji, który może kształtować się między 0 (wszyscy mają takie same dochody) a 1 (jedna osoba ma wszystkie dostępne dochody, podczas gdy pozostali nie mają żadnych dochodów).
- Wskaźnik umożliwia ocenę polityki socjalnej danego państwa, ocenę ryzyka napięć społecznych itp. Wskazuje się na zależność pomiędzy stopniem rozwoju gospodarczego a wartością wskaźnika: kraje ubogie charakteryzuje znaczna rozpiętość wskaźnika od 0,25 do 0,71 (między 25 a 71); wskaźnik w krajach zamożnych generalnie przybiera wartości poniżej 0,4 (poniżej 40).

Współczynnik Giniego w Europie w 2014 r.

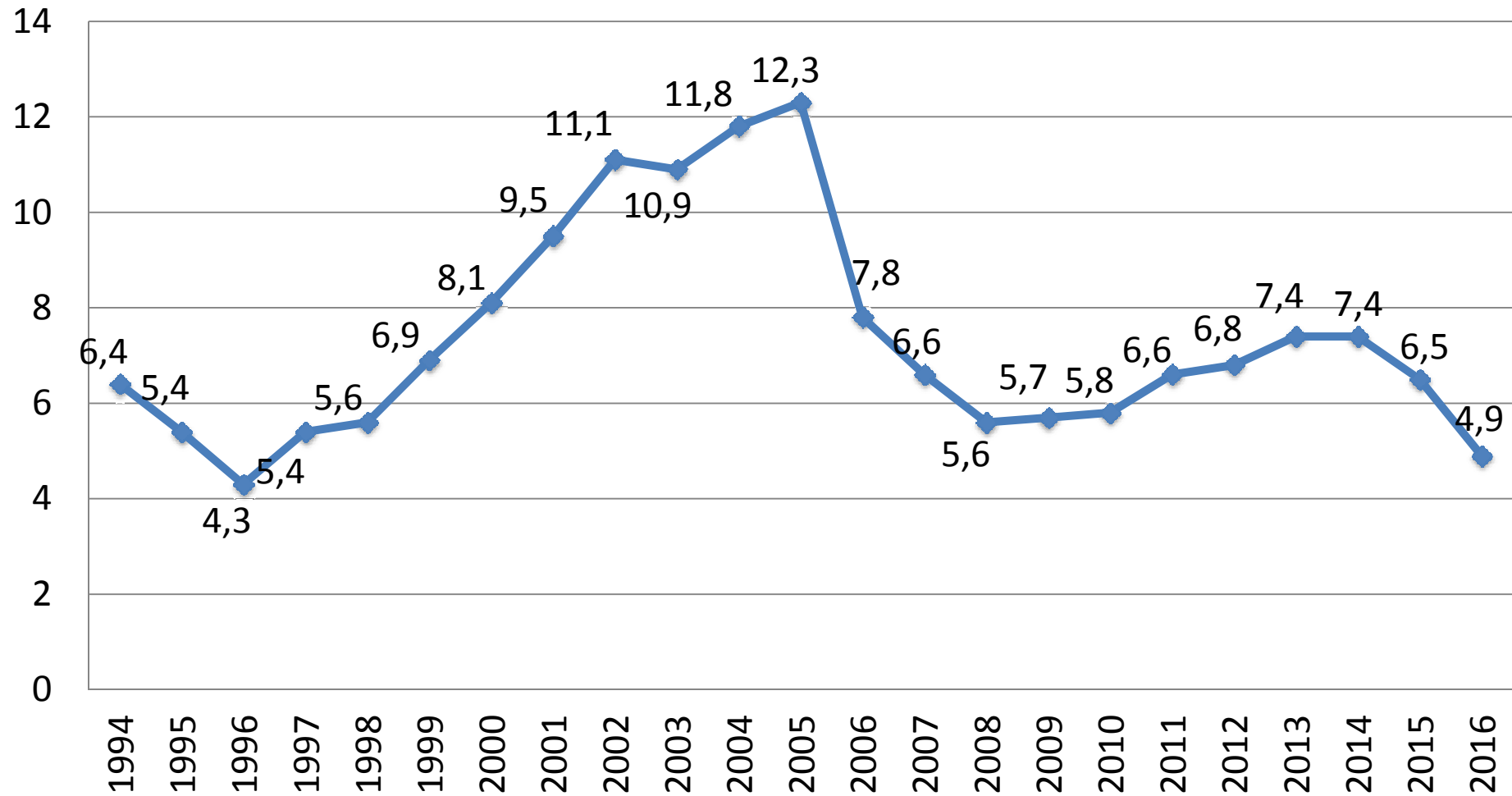


Poziom nierówności majątkowych w krajach rozwiniętych i rozwijających się

	Rozwinięte gospodarki	Kraje rozwijające się
<p>Bardzo wysokie nierówności (10 proc. najzamożniejszych posiada ponad 70 proc. majątku)</p>	<p>Hong Kong Szwajcaria Stany Zjednoczone</p>	<p>Argentyna Brazylia Egipt Indie Rosja RPA Tajlandia Turcja</p>
<p>Wysokie nierówności (10 proc. najzamożniejszych posiada ponad 60 proc. majątku)</p>	<p>Austria Dania Niemcy Izrael Szwecja Norwegia</p>	<p>Chile Chiny Czechy Korea Meksyk Polska Arabia Saudyjska</p>
<p>Średnie nierówności (10 proc. najzamożniejszych posiada ponad 50 proc. majątku)</p>	<p>Australia Kanada Francja Irlandia Włochy Holandia Wlk. Brytania Hiszpania</p>	<p>Zjednoczone Emiraty Arabskie</p>
<p>Niskie nierówności (10 proc. najzamożniejszych posiada mniej niż 50 proc. majątku)</p>	<p>Belgia Japonia</p>	

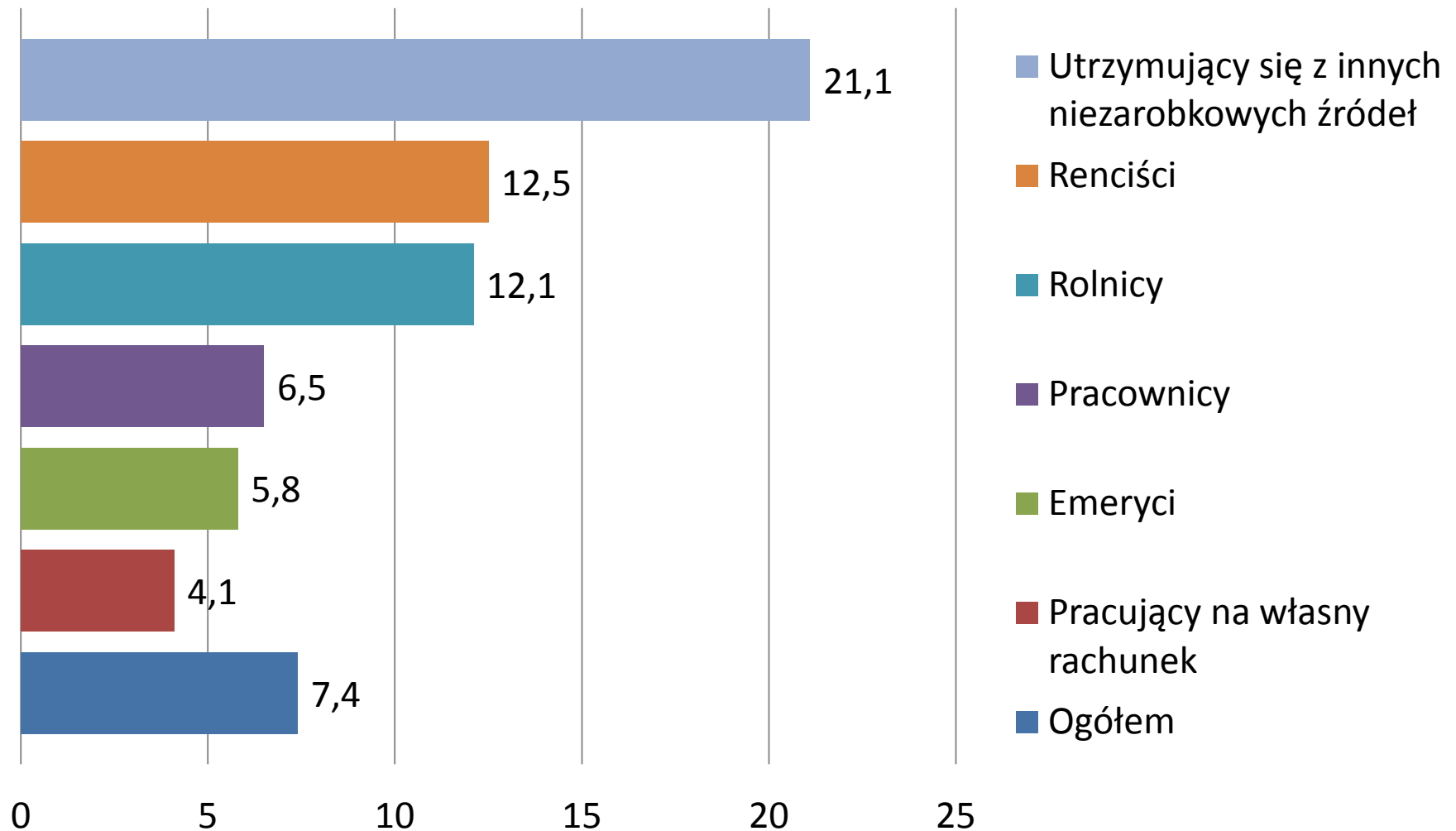
Źródło: Opracowanie na podstawie „Global Wealth Report 2014”. Credit Suisse. s. 30.

Odsetek osób żyjących w Polsce poniżej granicy minimum egzystencji

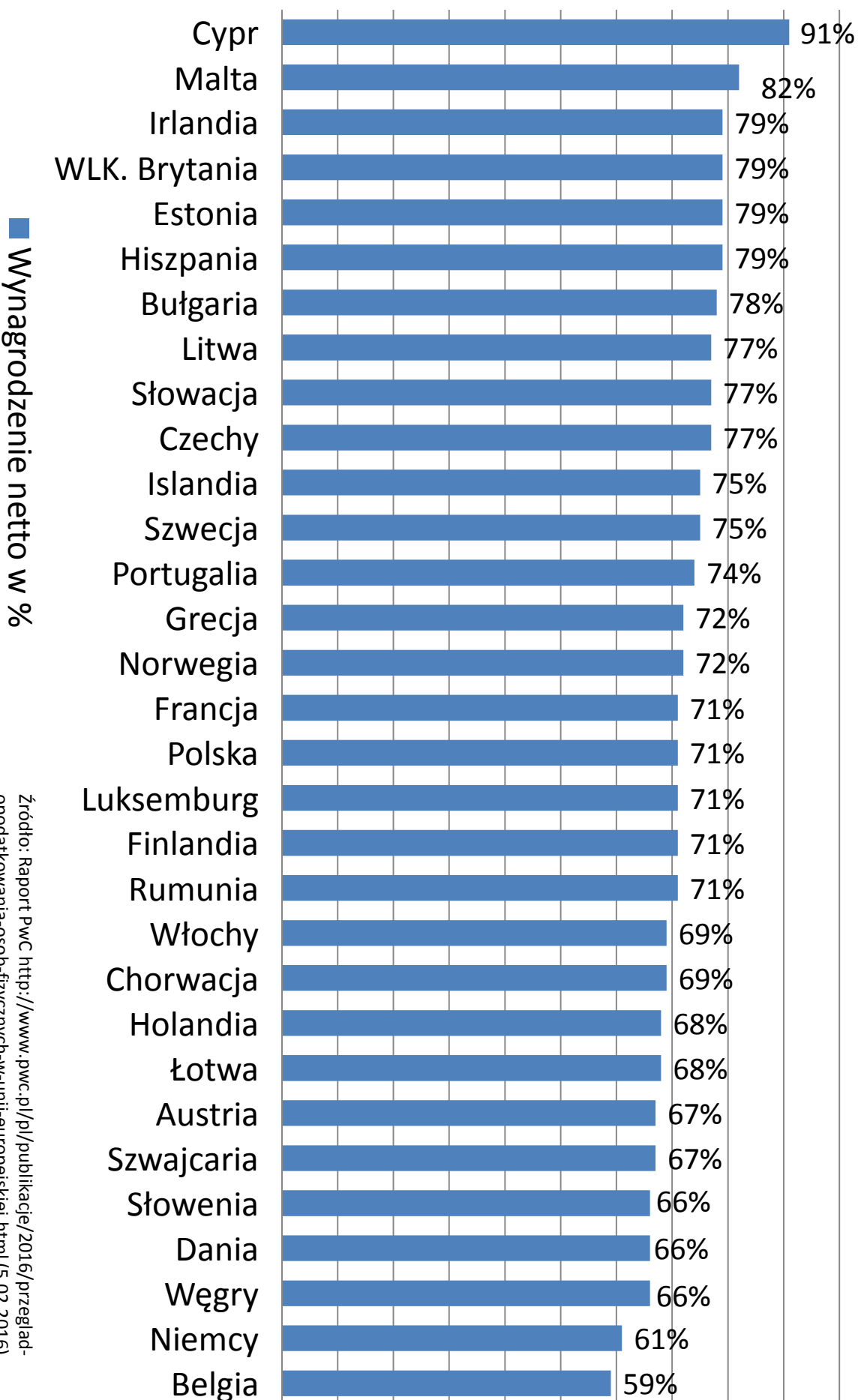


Źródło: *Ubóstwo ekonomiczne w Polsce w 2017 r., GUS*

Zasięg ubóstwa skrajnego w 2014 r. w Polsce wg grup społeczno-ekonomicznych



Wpływ PIT i ZUS na wysokość wynagrodzenia netto w 2014 r. (wyrażonego w lokalnej walucie) w poszczególnych krajach UE (oraz Norwegii, Islandii i Szwajcarii)



Finansowanie ubezpieczeń społecznych

Ubezpieczający
(pracodawca)

Ubezpieczony
(pracownik)

9,76%

Ubezpieczenie emerytalne
19,52%

9,76%

6,50%

Ubezpieczenie rentowe
8,00%

1,50%

Ubezpieczenie chorobowe
2,45%

2,45%

1,8%

Ubezpieczenie wypadkowe
(0,4%-3,60%) np. **1,8%**

18,06%

31,77%

13,71%

Zasady ustalania minimalnego poziomu składek na ubezpieczenie społeczne płaconych przez osoby prowadzące pozarolniczą działalność gospodarczą w I-XII 2017 r.

Wyszczególnienie	Zasady preferencyjne*	Zasady ogólne
Ubezpieczenie emerytalne	19,52% · 30% minimalnego wynagrodzenia <i>np. 19,52% · (30% · 2000 zł)</i> <i>19,52% · 600 zł = 117,12 zł</i>	19,52% · 60% przeciętnego miesięcznego wynagrodzenia <i>np. 19,52% · (60% · 4263 zł)</i> <i>19,52% · 2 557,80 zł = 499,28 zł</i>
Ubezpieczenie rentowe	8% · 30% minimalnego wynagrodzenia <i>np. 8% · 600 zł = 48,0 zł</i>	8% · 60% przeciętnego miesięcznego wynagrodzenia <i>np. 8% · 2 557,80 zł = 204,62 zł</i>
Ubezpieczenie wypadkowe	1,8% · 30% minimalnego wynagrodzenia <i>np. 1,8% · 600 zł = 10,80 zł</i>	1,8% · 60% przeciętnego miesięcznego wynagrodzenia <i>np. 1,8% · 2 557,80 zł = 46,04 zł</i>
Ubezpieczenie chorobowe	DOBROWOLNE 2,45% · 30% minimalnego wynagrodzenia <i>np. 2,45% · 600 zł = 14,70 zł</i>	DOBROWOLNE 2,45% · 60% przeciętnego miesięcznego wynagrodzenia <i>np. 2,45% · 2 557,80 zł = 62,67 zł</i>
Ubezpieczenie zdrowotne	9% · 75% podstawy wym. składki na ubezpieczenie zdrowotne <i>9% · (75% · 4 404,17 zł)</i> <i>9% · 3 303,13 zł = 297,28 zł</i>	9% · 75% podstawy wym. składki na ubezpieczenie zdrowotne <i>np. 9% · (75% · 4 404,17 zł)</i> <i>9% · 3 303,13 zł = 297,28 zł</i>
Fundusz Pracy	nie opłaca składek	2,45% · 60% przeciętnego miesięcznego wynagrodzenia <i>np. 2,45% · 2 557,80 zł = 62,67 zł</i>
RAZEM	<i>473,2 zł + 14,70 zł (dobrowolne) = 487,9 zł</i>	<i>1 109,89 zł + 62,67 zł (dobrowolne) = 1 172,56 zł</i>

Zasady podlegania ubezpieczeniom społecznym

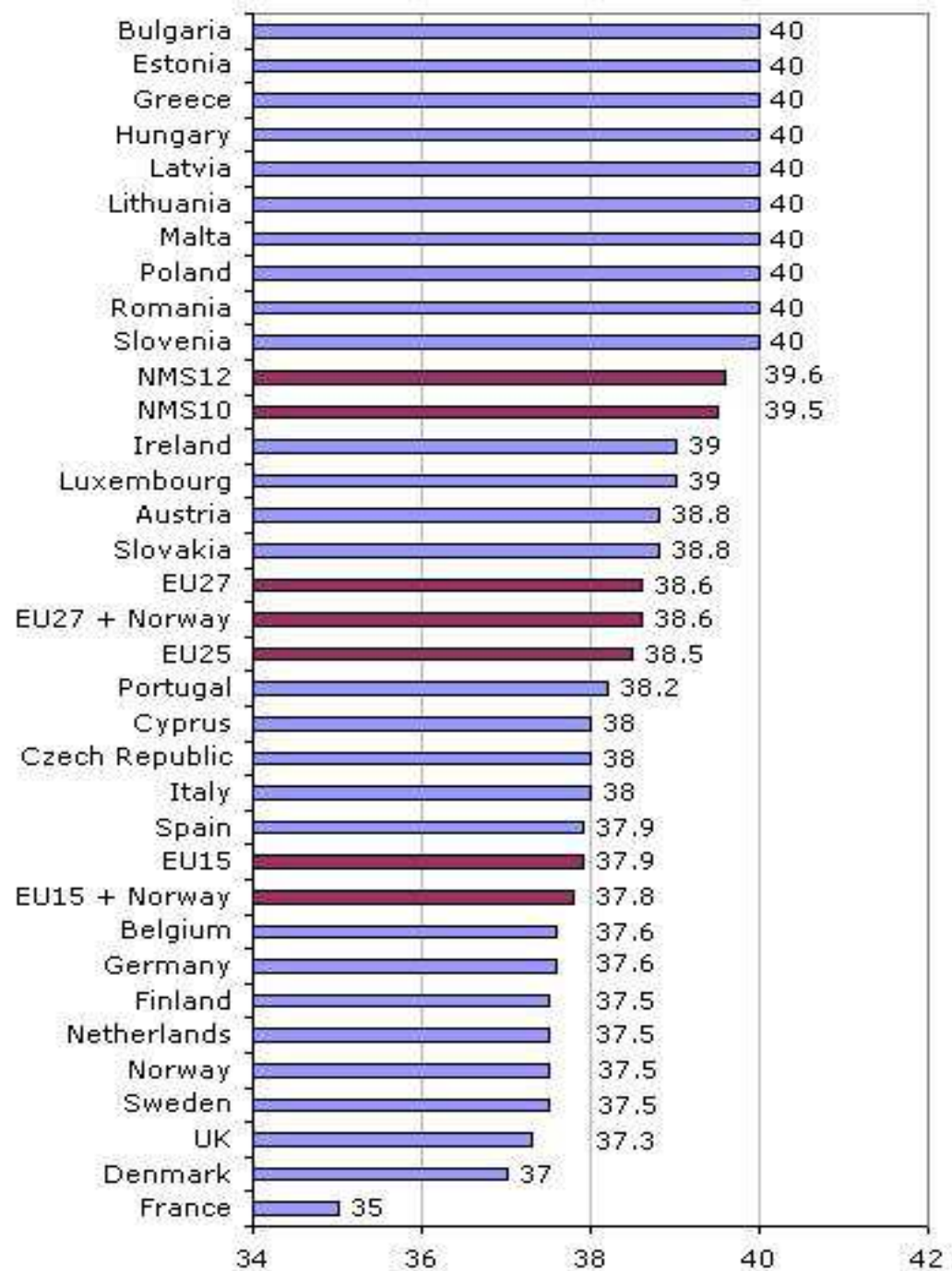
	Rodzaj ubezpieczenia			
	emerytalne	rentowe	chorobowe	wypadkowe
Pracownik	O	O	O	O
Osoba wykonująca umowę zlecenia	O ²	O ²	D ¹	O ²
Osoba prowadząca pozarolniczą działalność gospodarczą	O	O	D	O
Osoba współpracująca z osobą prowadzącą pozarolniczą działalność gospodarczą	O	O	D	O
Osoba podlegająca dobrowolnie ubezpieczeniom emerytalnemu i rentowym, na podstawie art. 7 ustawy o systemie ubezpieczeń społecznych	D	D	N	N

1 – obowiązkowe, przy umowie zlecenie wykonywanej na rzecz pracodawcy z którym zawarta jest umowa o pracę (chyba, że w tym czasie pracownik przebywa na urlopie bezpłatnym lub macierzyńskim).

2 – dobrowolne, jeżeli osoba wykonująca umowę zlecenie zatrudniona jest także na podstawie umowy o pracę z której otrzymuje co najmniej płacę minimalną.

Źródło: ZUS

Średni tygodniowy czas pracy w krajach UE uzgodniony w porozumieniach zbiorowych

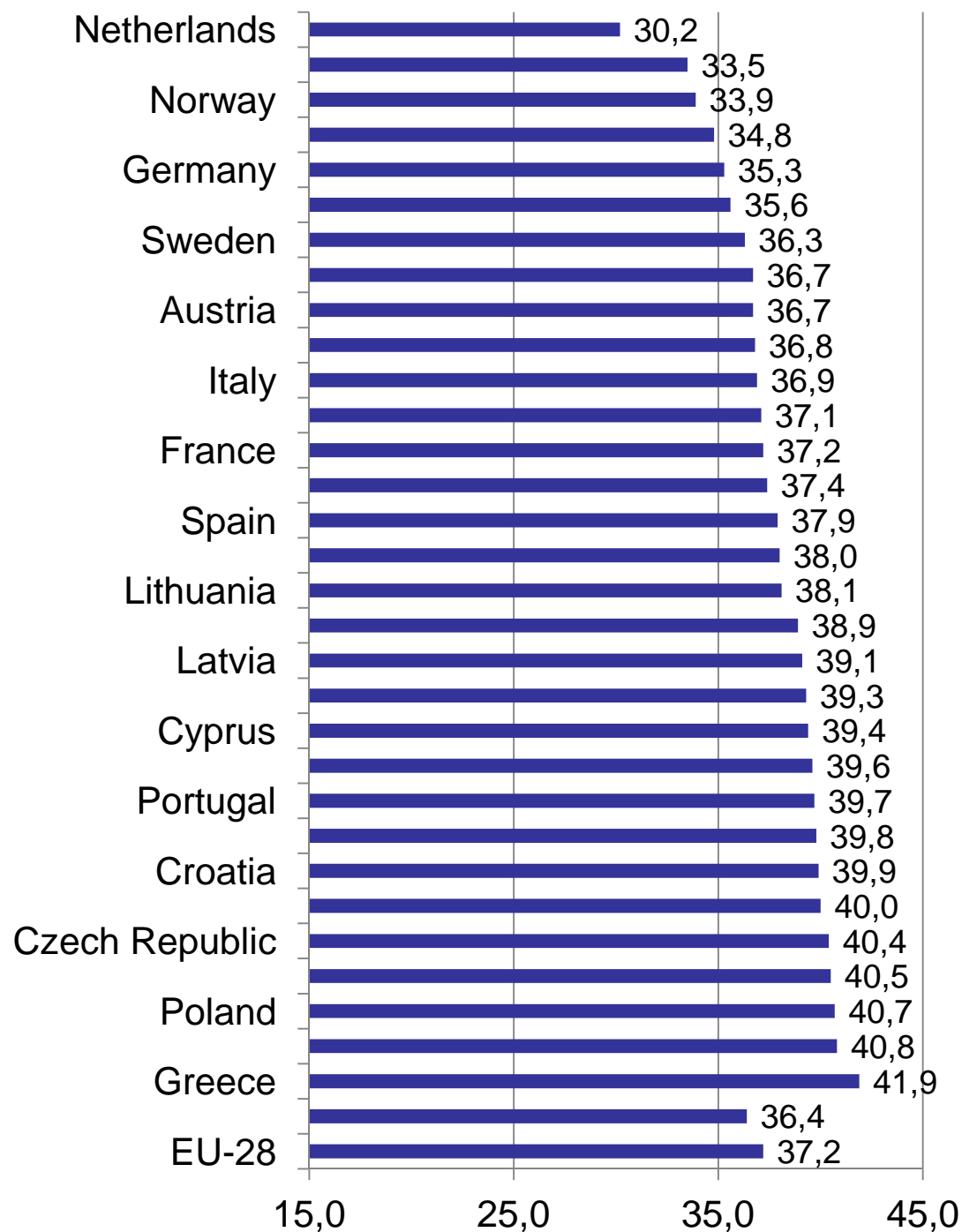


NMS10 – 10 krajów, które dołączyły do UE w 2004 r.

NMS12 – NMS10 + Rumunia i Bułgaria

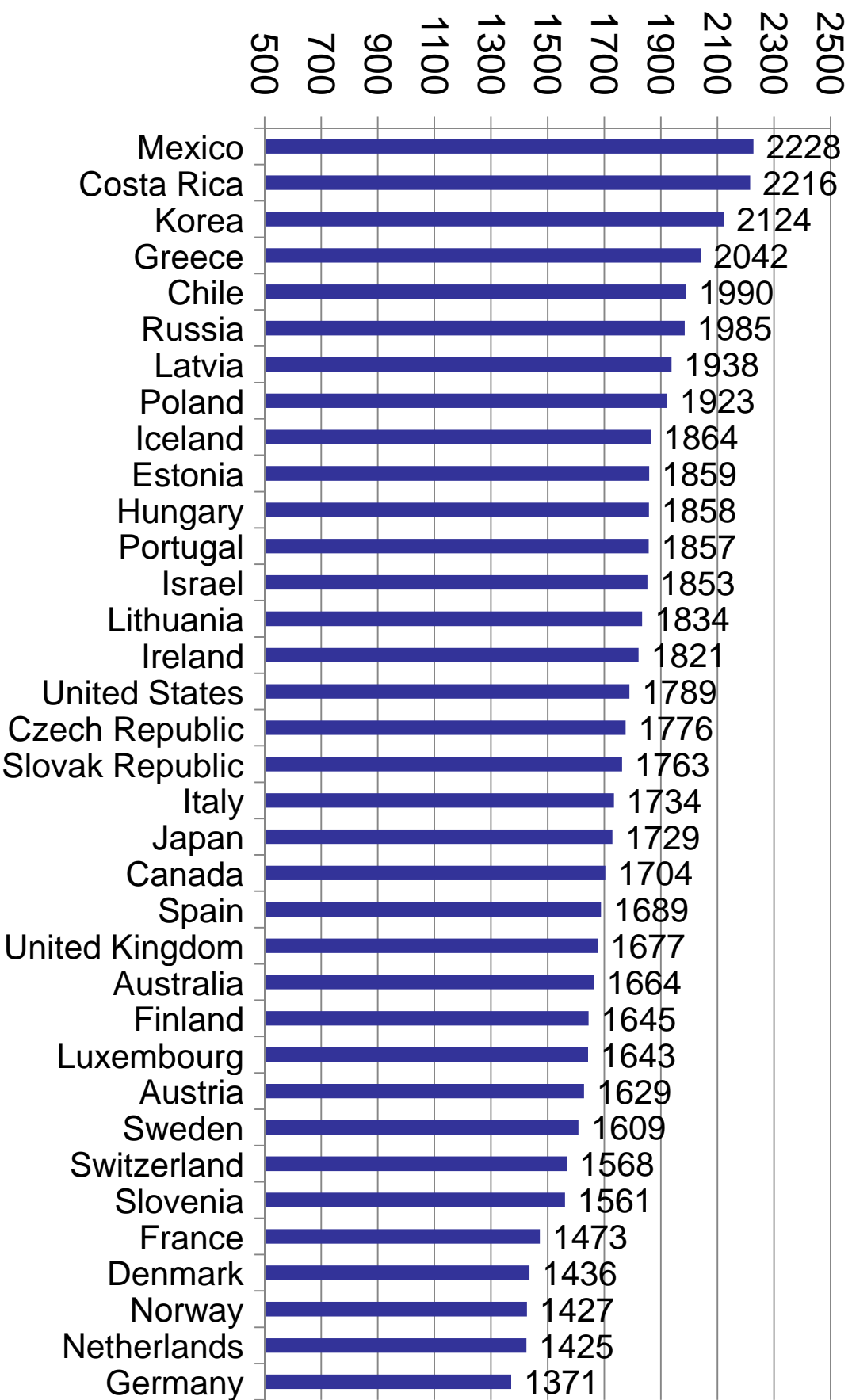
Źródło: *European Industrial Relations Observatory; Eurostat*

Przeciętna tygodniowa liczba godzin pracy w podstawowym miejscu pracy osób pracujących w pełnym wymiarze czasu pracy



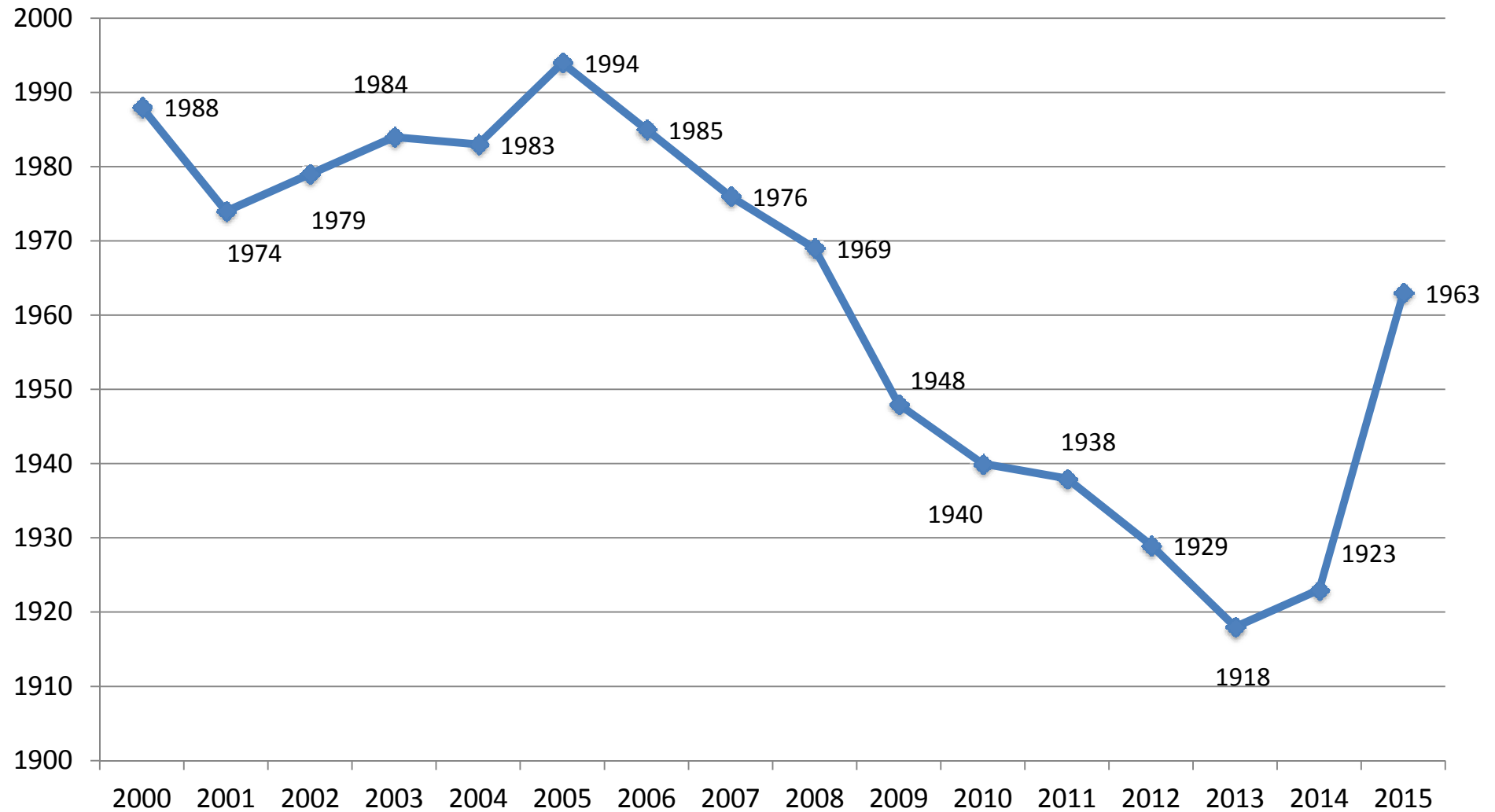
Źródło: opracowanie własne na podstawie danych Eurostat,
<http://appsso.eurostat.ec.europa.eu/nui/submitViewTableAction.do> (4.04.2016)

Przeciętna roczna liczba godzin pracy w 2014 r.



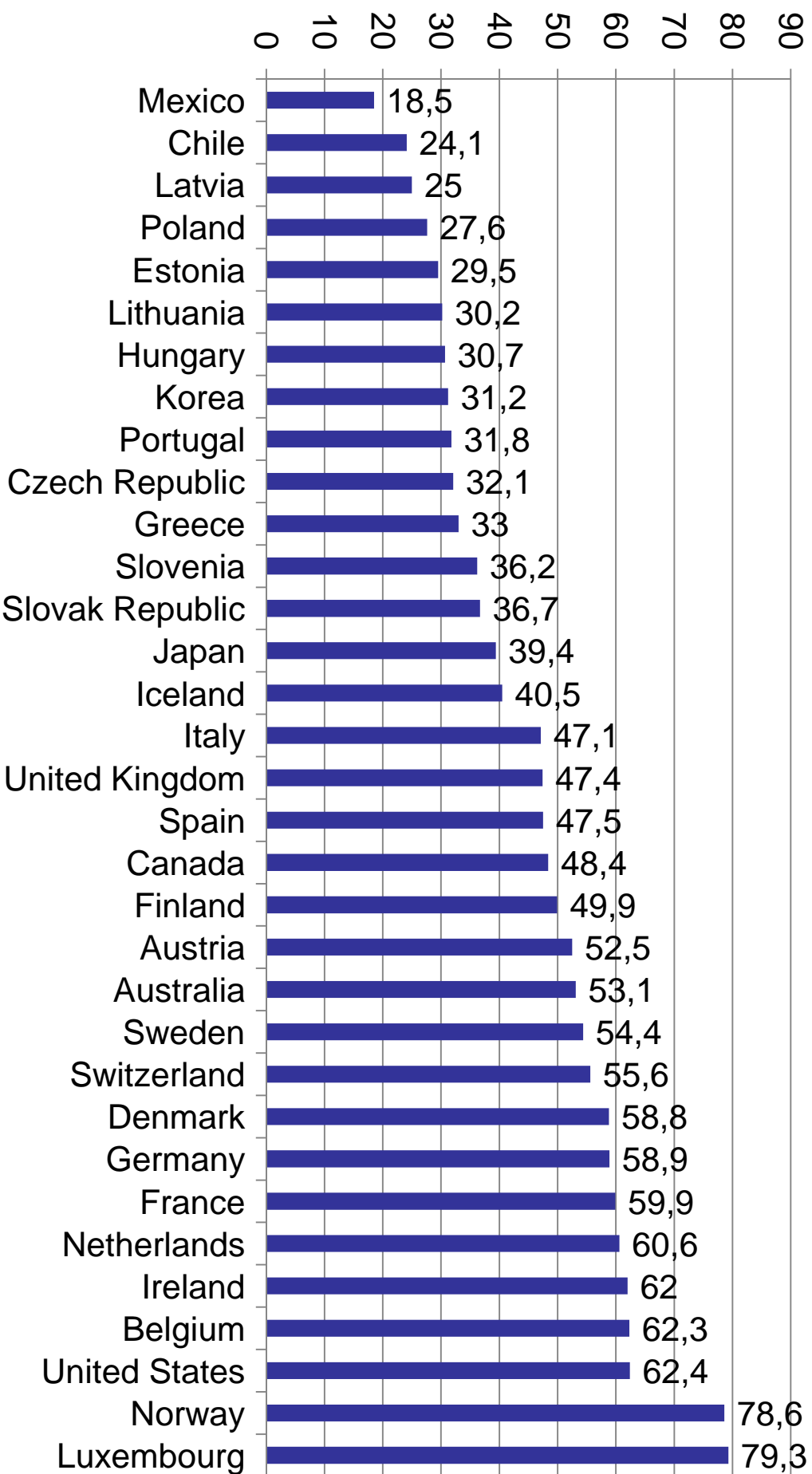
Źródło: OECD, <http://stats.oecd.org/Index.aspx?DatasetCode=ANHRS> (1.1.04.2016)

Przeciętna roczna liczba godzin pracy w Polsce



Źródło: OECD, <http://stats.oecd.org/Index.aspx?DatasetCode=ANHRS> (11.04.2016)

PKB przypadające na godzinę pracy w 2014 r. w USD (2010 PPPs)



Źródło: OECD, http://stats.oecd.org/Index.aspx?DataSetCode=PDB_LV (11.04.2016)